

T.C.
EDREMİT KAYMAKAMLIĐI
ALTINOLUK FERNUR SÖZEN
MESLEKİ VE TEKNİK ANADOLU LİSESİ MÜDÜRLÜĐÜ



2024-2028
STRATEJİK PLANI



“

En önemli ve verimli görevlerimiz,
eğitim ve öğretim işleridir. Eğitim
ve öğretim işlerinde kesinlikle
başarı sağlamak gerekir. Bir
milletin gerçek kurtuluşu ancak bu
yolla olur.

”

Mustafa Kemal ATATÜRK

Sunuş



Günümüzde, turizm eğitimini de içine alan mesleki eğitim alanında da yeni stratejiler geliştirilmesi ihtiyacını vardır. Sektörde yaşanan genişleme ve gelişmeler Otelcilik ve Turizm Meslek Lisesi olan okulumuza büyük bir misyon yüklemektedir. Bizler, mesleğinde dünya standartlarında bilgi ve beceriye sahip, sektördeki gelişmelere açık, yenilikçi ve sürekli takip eden, kendi kültürünü çok iyi tanıyan, çağdaş yaşamı benimsemiş, insan ilişkileri ve iletişimde başarılı, kendisiyle barışık ve mesleğini çok seven bireyler yetiştirmek için varız.

Milli Eğitim Bakanlığı ve Kültür ve Turizm Bakanlığı işbirliği ile gerçekleştirilen yeni bir proje ile turizmde nitelikli işgücü yetiştirme hedefi de okulumuz gibi eğitim-öğretim veren kurumları oldukça farklılaştırarak olumlu yönde etkileyecektir. Eğitim alanındaki yeni yaklaşımları takip ediyor, “öğrencilerimize daha iyi eğitim imkânı nasıl sağlarız?” sorusunu kendimize soruyoruz. Bütün çalışmalarımızın odağında öğrencilerimiz vardır ve çalışmalarımızın temeli öğrencilerimiz üzerine odaklanmıştır.

Doğru ve etkili bir iletişimin eğitimde başarımızı artıracığına, öğrencilerimizin öğrenmeyi öğrenmelerinin öncelikli olduğuna inanırız.

Ekip çalışmasına önem verir, gelişen teknolojiyi takip eder ve okulumuza taşır, mesleğimizin etik kuralları ve ilkeleri olduğuna inanıp, uygulamaya özen gösteririz.

Misyon ve vizyonumuza ulaşma yolunda yapacağımız çalışmaların plânlanmasında güçlü yönlerimizin ağır bastığını belirledik. Bunları sıralayacak olursak; Sektörle sürekli dinamik ve iç içe ilişkilerimizin olması, okulumuzun fiziksel alt yapısının yaygın ve örgüneğitim için yeterli olması, yeterli, donanımlı ve deneyimli bir kadroya sahip olmamız, mesleki eğitimin yeniden yapılandırılmasında okulumuzun öncelikli ve aktif bir şekilde yer almasıdır.

Bütün bu güçlü etkenlerin bizlere sağladığı avantajlarla beraber geliştirmemiz gereken bazı zayıf yönlerimizin de olduğunun farkındayız. Bunlar ise, okulumuzdaki eğitim-öğretim süresinin kısa olması nedeniyle sosyal faaliyetlerin yeterince yapılamaması, uygulama otelimizin olmaması, var olan dersliklerimizin ve atölyelerimizin ihtiyaca birkaç yıl içinde karşılık veremeyeceğidir.

Planlama aşamasında yaptığımız çalışmalar sonucunda okulumuzun fırsatlarını da belirledik. İşletmelerde Beceri Eğitimi yapan öğrencilerimizin hizmet sunması konuklarda sempati uyandırıyor. İşyeri beceri eğitimi denetimlerinde öğretmenlerimiz sektörü yakından takip etme fırsatını yakalıyor. Ekonomik durumu yetersiz olan öğrencilerimize yarım zamanlı çalışma olanakları yaratılıyor ve böylece maddi destek sağlanmış oluyor.

Okulumuzda Okullar Hayat Olsun Projesi kapsamında yapılan etkinlik-kurslar, “Tam Gün Tam Yıl” ve BENGİ Projesi kapsamında yapılan kurslar, sosyal faaliyetler ve verdiğimiz yaygın eğitim çalışmaları okulumuzun tanıtımını kolaylaştırıyor. Ayrıca son iki yılda yaptığımız Erasmus projelerimiz de öğrenci ve öğretmenlerimizin yurtdışı turizm tanıtım ve deneyimleri için de önemli rol oynamaktadır.

Öğrencilerimiz mezuniyet aşamasındayken kalıcı iş bulabiliyor. Mezunlarımız ise İş Yeri Açma Belgesi almaya hak kazanarak mezun olduklarından usta olarak iş hayatına doğrudan atılabiliyor. Özet olarak; Bizler hedeflerimize yönelik çalışmalarımızı bu doğrultuda ve bu şartlarda planlıyoruz. Altınoluk Fernur SÖZEN Mesleki ve Teknik Anadolu Lisesi ülkemizde ve dünyada turizm eğitimi alanında daima en önde olma hedefiyle çalışmalarımıza devam edeceğiz.

Ebru İNAL UYAN
Okul Müdürü

ÖNSÖZ

Değişen günümüz şartlarına bağlı olarak birçok alanda gelişim ve ilerlemeler yaşanmaktadır. Teknoloji, yasal düzenlemeler ve paydaşlar kurumların geleceğe bakış açılarını önemli ölçüde etkilemektedir. Var olan bu değişim sürecinin kurumları doğrudan ya da dolaylı olarak etkilemesiyle kurumlar, varlıklarını sürdürülebilmek amacıyla değişen dünyaya uyum sağlamak adına stratejik planlar geliştirmektedir.

Bu bağlamda; stratejik planlar ile paydaşların beklentisi karşılanmakta ve üst politika belgelerinin gerektirdiği ölçüde stratejik hedefler geliştirilmektedir. Stratejik planımızın hazırlanabilmesi için öncelikle “Strateji Geliştirme Kurulu” ve “Stratejik Planlama Ekibi” oluşturulmuştur. Hazırlık sürecinde “Millî Eğitim Bakanlığı 2024-2028 Stratejik Planı”, kalkınma planları, programlar, ilgili mevzuat ile temel ilke ve değerler incelenerek durum analizleri yapılmış; kurumumuzun misyon, vizyon ve temel değerleri belirlenmiştir. Daha sonra ise ulaşılabilir hedefler belirlenerek bu hedeflerin gerçekleştirilmesi amacıyla olası çözüm yolları ortaya konulmuştur.

Balıkesir İl Millî Eğitim Müdürlüğü 2024-2028 Stratejik Planı, 06/10/2022 tarihli ve 2022/21 sayılı genelgeyle birlikte MEB 2024-2028 Stratejik Planı Hazırlık Programı temel alınarak hazırlanmıştır.

Stratejik planın hazırlanabilmesi için öncelikle Strateji Geliştirme Kurulu ve Stratejik Planlama Ekibi oluşturulmuştur. Stratejik Plan hazırlama sürecinde öncelikle Millî Eğitim Bakanlığı 2024-2028 Stratejik Planı, kalkınma planları, programlar, ilgili mevzuat ve temel ilke ve değerler incelenerek durum analizleri yapılmış ve kurumumuzun misyonu, vizyonu ve temel değerleri belirlenmiştir.

2024-2028 Stratejik Planı'nın hazırlanmasında görüşlerini bizimle paylaşarak çalışmamıza yön veren paydaşlarımıza teşekkür eder, hazırlanan planın belirlenen hedeflere ulaşmasını umut ederiz.

Stratejik Plan Hazırlama Ekibi

OKUL BİLGİLERİ

İli: BALIKESİR.	İlçesi: Edremit
Adres: Altınoluk Mahallesi Mimar Sinan Cad. No:39 Edremit Balıkesir	Coğrafi Konum (link)*: https://goo.gl/maps/2ihZRqyZ3mF2
Telefon Numarası: 0 (266) 3961014	Faks Numarası: 0 (266) 3968485
e- Posta Adresi: 974486@meb.k12.tr	Web sayfası adresi: http://fernursozenotml.meb.k12.tr
Kurum Kodu: 974486	Öğretim Şekli: Tam Gün

İÇİNDEKİLER

SUNUŞ.....	4
ÖNSÖZ	4
İÇİNDEKİLER	7
1. GİRİŞ VE STRATEJİK PLAN HAZIRLIK SÜRECİ	9
1.1. Strateji Geliştirme Kurulu ve Stratejik Plan Ekibi	9
1.2. Planlama Süreci	10
2. DURUM ANALİZİ	10
2.1. Kurumsal Tarihçe	12
2.2. Uygulanmakta Olan Stratejik Planın Değerlendirilmesi	13
2.3. Yasal Yükümlülükler ve Mevzuat Analizi	13
2.4. Üst Politika Belgeleri Analizi	14
2.5. Faaliyet Alanları İle Ürün ve Hizmetlerin Belirlenmesi	15
2.6. Paydaş Analizi	18
2.7. Okul/Kurum İçi Analiz	19
2.8. PESTLE Analizi	58
2.9. GZFT (Güçlü, Zayıf, Fırsatlar, Tehditler) Analizi	60
2.10. Tespitler ve İhtiyaçların Belirlenmesi	60
3. GELECEĞE BAKIŞ	64
3.1. Misyon, Vizyon ve Temel Değerler	64
3.2. Amaç ve Hedeflere İlişkin Mimari	78
3.3. Amaç, Hedef, Gösterge ve Stratejiler	80

4. MALİYETLENDİRME.....	91
5. İZLEME ve DEĞERLENDİRME	94
5.1. A Okulu 2024-2028 Stratejik Planı İzleme ve Değerlendirme Modeli	94
5.2. İzleme ve Değerlendirme Sürecinin İşleyişi	95

1. GİRİŞ VE STRATEJİK PLAN HAZIRLIK SÜRECİ

1.1. Strateji Geliştirme Kurulu ve Stratejik Plan Ekibi

Strateji Geliştirme Kurulu: Okul müdürünün başkanlığında, bir okul müdür yardımcısı, bir öğretmen ve okul/aile birliği başkanı ile bir yönetim kurulu üyesi olmak üzere 5 kişiden oluşan üst kurul kurulur.

Stratejik Plan Ekibi: Okul müdürü tarafından görevlendirilen ve üst kurul üyesi olmayan müdür yardımcısı başkanlığında, belirlenen öğretmenler ve gönüllü velilerden oluşur.

STRATEJİ GELİŞTİRME KURULU		STRATEJİK PLAN EKİBİ	
Adı Soyadı	Ünvanı	Adı Soyadı	Ünvanı
Ebru İNAL UYAN	Okul Müdürü	Jale DEMİRCAN	Müdür Yardımcısı
Vedat YÜKSEL	Müdür Yardımcısı	Nazan ERBAŞ	Rehber Öğretmen
Alev TEKEOĞLU	Öğretmen	Seyfettin SOYKAYA	Öğretmen
Fethiye ALTAY	Okul Aile Başkanı	Özgür ÇINAR	Öğretmen
Songül AÇIKGÖZ	Okul Aile Birliği Yönetim Kurulu Üyesi	Hasan HANÇER	Öğretmen
		Nazan ŞEN	Veli

1.2. Planlama Süreci

Millî Eğitim Bakanlığı Strateji Geliştirme Başkanlığı'nın 2024-2028 dönemi Stratejik Planlama Hazırlık Programı'nda belirtildiği model üzerine Okul Kurum Strateji Geliştirme Kurulu ve Okul Kurum Stratejik Planlama Ekibi'nin oluşturulması ile başlamıştır. Ekip tarafından oluşturulan çalışma takvimi kapsamında ilk aşamada durum analizi çalışmaları yapılmış ve durum analizi aşamasında paydaşlarımızın plan sürecine aktif katılımını sağlamak üzere paydaş anketi, toplantı ve görüşmeler yapılmıştır.

Durum analizinin ardından geleceğe yönelim bölümüne geçilerek okulumuzun amaç, hedef, gösterge ve eylemleri belirlenmiştir.

2. DURUM ANALİZİ

Bir kurumun mevcut durumunu ve çevresel faktörleri anlamak için yapılan bir değerlendirme sürecidir. Bu analiz, stratejik planlama sürecinin bir parçası olarak gerçekleştirilir ve kurumun iç ve dış çevresindeki güçlü ve zayıf yönleri, fırsatları ve tehditleri belirlemeyi amaçlar. Durum analizi araştırmayı yapan kuruma:

- İç ve dış çevrenin değerlendirmesi (insan kaynakları, mali kaynaklar, teknolojik düzey vb.),
- Çevre analizinin yapılması,
- Kurumun güçlü, zayıf yönlerinin belirlenmesi, fırsat ve tehdit analizi
- Stratejik plan geliştirilme aşaması,
- Sonuçların değerlendirilmesi.

Durum analizi: kurumsal tarihçe, uygulanmakta olan stratejik planın değerlendirilmesi, mevzuat analizi, üst politika belgeleri analizi, faaliyet alanları ile ürün ve hizmetlerin belirlenmesi, kurum içi analiz, PESTLE analizi ve GZFT analizlerinden oluşmaktadır.

Şekil 1. Durum Analizi



2.1. Kurumsal Tarihçe

1989-1990 Öğretim yılında Edremit Ticaret Meslek Lisesi binasında tek müdürlük çatısı altında Otelcilik ve Turizm Meslek Lisesi de açılmıştır.

İlk yıl 54 öğrenciyle eğitim-öğretime başlayan Otelcilik ve Turizm Meslek Lisesi 1991-1992 öğretim yılından itibaren Anadolu statüsüne kavuşarak Anadolu Otelcilik ve Turizm Meslek Lisesi olmuştur.

Aynı yönetim , aynı öğretim kadrosu ve personeliyle aynı binada uyum içerisinde iki lise tek bir müdürlük yönetiminde eğitim öğretime devam etmiştir. Artan öğrenci sayımız ile binamız yetersiz hale gelmiş ve fiziki yetersizlikler, sıkıntılar ortaya çıkmıştır.

Okulumuz, 15 Eylül 2011 tarihinde Otelcilik ve Turizm Meslek Lisesi resmi olarak Açılış Onayı ile Edremit Remzi Molvalıoğlu Ticaret Meslek Lisesi bünyesinden ayrılarak; Müdür Yardımcısı Ebru İNAL UYAN' ın Kurucu Müdür olarak, Valilik Onayı ile Görevlendirmesiyle Altınolukta 24 Ekim 2011 tarihinde fiili olarak da taşınmış ve Fennur SÖZEN Otelcilik ve Turizm Meslek Lisesi adını almıştır. Taşınma işlemleri esnasında Altınoluk Belediye Başkanlığı araç kapasitesiyle destek olmuştur.

Okulumuz hayırsever Fernur SÖZEN Hanımefendi tarafından 2011 yılı içerisinde inşaatı başlatılıp, bitirilen ve Eğitim-Öğretime açılan bir yapıya sahiptir.Okul arsası Belediye arazisidir ve Kapalı alan olarak (tek bina) 1838.55 m2 alan üzerine kuruludur.

Okulumuzun çevre düzenlemesi Altınoluk Belediyesince yaptırılmıştır. Donanımı ise gerek eski binamızda kullandığımız malzemelerle gerekse, Ticaret Turizm Genel Müdürlüğümüzün Tahsisi sonucunda gönderilen malzeme ve ödeneklerce sağlanmış olup, eksikliklerimiz hızla okul yönetiminin girişimleriyle hayırsever halkımızın da desteğiyle giderilmeye çalışılmaktadır.

2.2. Uygulanmakta Olan Stratejik Planın Değerlendirilmesi

2019-2023 Stratejik planıyla hangi hedeflere kısmı olarak ulaşabildik. Ancak 12 Mart 2020 yılı itibari ile Dünya Sağlık Örgütü korona virüs salgınına pandemi olarak ilan etmiştir, pandemi süreci örgün eğitimde kısıtlamalara neden olunca dünya çapında milyonlarca öğrenci, eğitimlerini uzaktan sürdürmek zorunda kalmıştır. Uzaktan eğitim 2021 yılının mayıs ayına kadar devam etmiştir ve bu sebeple bazı göstergelere ulaşmada zorluklar yaşanmıştır. Bir süre de hibrid eğitime devam edilmiş ve devam zorunluluğu aranmamıştır. Bu sebeple okula devam oranları takibi korona virüs pandemisi sebebiyle yapılmamıştır. Ülkemiz dünyada eşi görülmemiş bir başarı ve hızla uzaktan eğitime geçmiş, bu sebeple eğitim-öğretim faaliyetlerindeki aksamalar asgari düzeyde olmuştur.

2.3. Yasal Yükümlülükler ve Mevzuat Analizi

Okulumuz yoğunlaştırılmış eğitim kapsamında olan Turizm Otelcilik programı uygulayan bir meslek lisesidir. Balıkesir İl Milli Eğitim Müdürlüğü tarafından yayınlanan çalışma takvimi doğrultusunda 10. ve 11.sınıflarda öğrenim gören öğrencilerimiz Mayıs-Eylül ayları arasında İşletmelerde Beceri Eğitimi Yaz Stajı yapmaktadırlar.

Mesleki Eğitim Genel Müdürlüğü'nün Çerçeve Öğretim programları kapsamında ders saatleri doğrultusunda 09:00-16:20 saatleri arasında eğitim öğretim faaliyeti yürütmektedir. Yiyecek İçecek Hizmetleri ile Konaklama ve Seyahat Hizmetleri alanlarında toplam 240 öğrenci eğitim öğretime devam etmektedir. Tam Yıl Tam Gün projesi uygulanan okulumuzda yaygın eğitim saatleri sonrasında öğrenci, veli ve öğretmenlerimize yönelik Meslek Edindirme kursları düzenlenmektedir. Ayrıca Okulumuzda MESEM programı uygulanmakta olup Ustalık Telafi Programı ile Usta Öğretici Programlarında öğrenci kayıtları alınmaktadır. Bakanlığımızın AMP programlarında 2023-2024 Eğitim Öğretim Yılından itibaren uygulamaya koyduğu 12.sınıf Akademik Destek Sınıfı mevcut olup 16 öğrenci ile eğitim öğretime devam etmektedir.

2.4. Üst Politika Belgeleri Analizi

Okulumuz için geçerli olan üst politika belgeleri **Tablo1**'de gösterilmiştir.

Tablo 1. Üst Politika Belgeleri

Temel Üst Politika Belgeleri	Sektörel ve Tematik Belgeleri
• Kalkınma Planları	• Öğretmen Strateji Belgesi
• Orta Vadeli Programlar	• İklim Değişikliği Eylem Planı
• Orta Vadeli Mali Planlar	• Kadının Güçlenmesi Strateji Belgesi ve Eylem Planı
• 2023 Yılı Cumhurbaşkanlığı Yıllık Programı	• Karayolu Trafik Güvenliği Strateji Belgesi
• Cumhurbaşkanlığı Öncelikli Dönüşüm Programları	• Mobilite Araç ve Teknolojileri Yol Haritası
• Cumhurbaşkanlığı Kamu Yatırım Programları	• Su Verimliliği Strateji Belgesi ve Eylem Planı
• MEB 2024-2028 Stratejik Planı	• Ulusal Deprem Stratejisi ve Eylem Planı
• Millî Eğitim Şura Kararları	• Ulusal Genç İstihdam Stratejisi ve Eylem Planı
• Millî Eğitim Kalite Çerçevesi	• Ulusal Enerji Verimliliği Eylem Planı
• AB'ye Katılım İçin Ulusal Eylem Planı	• Ulusal Girişimcilik Stratejisi ve Eylem Planı
• Avrupa 2020 Stratejisi	• Ulusal Yapay Zekâ Stratejisi
	• 2023-2028 Türkiye Çocuk Hakları Strateji Belgesi ve Eylem Planı
	• 2024-2028 Kadının Güçlenmesi Strateji Belgesi ve Eylem Planı

2.5. Faaliyet Alanları İle Ürün ve Hizmetlerin Belirlenmesi

Faaliyet alanı	Ürün ve hizmetler
Eğitim ve Öğretim	<ol style="list-style-type: none">1. Öğrencilerin eğitim ve öğretim kurumlarında devam ve tamamlama oranlarının artırılması2. Öğrenci başarısını artırmaya yönelik faaliyetlerin yürütülmesi3. Hayat boyu öğrenme kapsamında eğitim ve öğretim faaliyetlerinin düzenlenmesi4. Yabancı dil becerisinin geliştirilmesine yönelik faaliyetlerin yürütülmesi5. Dijital eğitim platformları içeriklerinin geliştirilmesi ve dijital eğitim platformlarına destek sağlanması6. Kişisel, eğitsel ve mesleki rehberlik faaliyetlerinin yürütülmesi7. Okul sağlığına ilişkin hizmetlerin ve öğrencilerde çevre ve atık bilincinin artırılmasına yönelik faaliyetlerin yürütülmesi8. Kişisel, eğitsel ve mesleki rehberlik faaliyetlerinin yürütülmesi9. Psiko-sosyal koruma, önleme ve müdahale hizmetlerinin verilmesi10. Öğrenci akademik başarı ve öğrenme kazanımlarının seviyesi artırılması11. Yatılılık, bursluluk ve özel öğretim teşvikleri hizmetlerinin yürütülmesi12. Destekleme ve Yetiştirme Kurs Programları'nın uygulanması13. Eğitim ve istihdam ilişkisini güçlendirecek politika ve stratejilerin uygulanması ve izlenmesi14. Öğrencilerin mizaç, ilgi ve yeteneklerine uygun eğitimi alabilmelerine imkân veren işlevsel bir rehberlik yapılması15. Sektör talepleri ile dünyadaki değişimi dikkate alan esnek ve modüler bir eğitim öğretim yapısıyla Türkiye'nin ihtiyaç duyduğu nitelikli eleman ihtiyacının karşılanmasına yönelik geliştirilen politikaların takip edilmesi ve uygulanması16. Dezavantajlı kesimde yer alan yetişkinlere temel beceri ihtiyaçları doğrultusunda eğitim ve öğretim verilmesi17. Bireylerin iş ve yaşam kalitelerini yükseltmek amacıyla hayat boyu öğrenmeye katılım ve tamamlama oranları artırılması18. İşletmelerde Beceri Eğitimi Yaz Stajı kapsamında iletişim kurulan İşletmeler ile Mezun İstihdamının Takip edilmesi

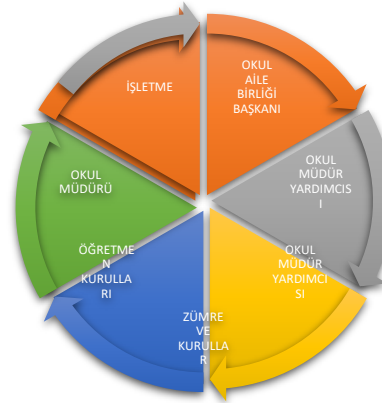
<p>Bilimsel, Kültürel, Sanatsal ve Sportif Faaliyetler</p>	<ol style="list-style-type: none">1. Öğrencilere yönelik yerel, ulusal ve uluslararası düzeyde bilimsel, kültürel, sanatsal ve sportif faaliyetlere katılımlarının sağlanması2. Eğitim ve öğretim faaliyetlerinde bilişim teknolojileri ile bilişim ürünlerinin kullanılmasına yönelik çalışmalar yürütülmesi3. Öğrencilerin yerel, ulusal ve uluslararası düzeydeki bilimsel, kültürel, sanatsal ve sportif faaliyetlere katılımlarının sağlanması4. Eğitim ve öğretim faaliyetlerinde bilişim teknolojileri ile bilişim ürünlerinin kullanılmasına yönelik çalışmaların yürütülmesi5. Yaygın eğitim ve öğretime yönelik olarak bilgi ve iletişim teknolojilerine dayalı programların takip edilmesi6. Eğitim ve öğretimde teknolojik imkânların tüm ilimiz çapında etkin ve yaygın biçimde kullanılmasını ve her öğrencinin bilgi teknolojilerinden yararlanmasının sağlanması7. Eğitim ve öğretim alanında ülkemizle dil, tarih veya kültür birliği bulunan ülke ve topluluklar ile diğer ülkelerle işbirliğine yönelik düzenlenen faaliyetlere katılımın desteklenmesi ve artırılması8. Sosyal Etkinlik Modülü ile ilgili veri girişi, veriyi toplama, izleme değerlendirme ve modülün geliştirilmesi vb. iş ve işlemlerin yürütülmesi
<p>Ölçme ve Değerlendirme</p>	<ol style="list-style-type: none">1. Uluslararası standartlar gözetilerek tüm okullarımız için destekleyici nitelikte olacak bir özel öğretim yapısına geçilmesi ile ilgili stratejilerin takip edilmesi, izlenmesi ve önerilerin iletilmesi2. Ölçme ve değerlendirme teknikleri üzerine yapılan araştırma sonuçlarının değerlendirilmesi ve il genelinde duyurulması3. Farklı Sınıf seviyelerinde öğrenim gören öğrencilerin öğretim programlarında yer alan kazanımları edinme düzeylerinin belirlenmesi4. Gerekli durumlarda oluşturulacak başvuru merkezleri ve sınav koordinatörlüklerinin koordinasyonunu sağlanması, sınavlarda görev alacak personelin belirlenmesi5. Yapılan sınavların sonuçlarını değerlendirmek suretiyle eğitim politikalarının oluşturulması ve geliştirilmesi amacıyla ilgili hizmet birimlerine sağlanan veri desteğinin takip edilmesi ve ilimiz adına analiz edilerek sonuçların değerlendirilmesi.6. Kamu kurum ve kuruluşları ile özel hukuk tüzel kişileri tarafından talep edilen mesleğe giriş, yeterlilik, görevde yükselme ve benzeri sınav hizmetlerinin yürütülmesi7. Sınavlara ilişkin değerlendirme ve sonuç belgelerinin düzenlenmesi ile itirazların incelenmesi

<p>İnsan Kaynakları Faaliyetleri(İdareci ve öğretmen ve personellere yönelik)</p>	<ol style="list-style-type: none"> 1. Bakanlık düzeyinde açılan Mesleki seminer ve kursların taküp edilerek katılımın teşvik edilmesi/sağlanması 2. İl/İlçe Milli Eğitim Müdürlükleri düzeyinde açılan Mesleki seminer ve kursların taküp edilerek katılımın teşvik edilmesi/sağlanması 3. Talep edilen veya gerekli görülen becerilerde okul Temelli Mesleki Gelişim Kurs ve Seminerleri düzenlenmesi
<p>Okul Aile Birliği Faaliyetleri</p>	<ol style="list-style-type: none"> 1. Gelir Gider işlemlerinin düzenli ve mevzuat çerçevesinde yerine getirilmesi 2. TEFBİS sisteminin aktif bir şekilde kullanılması 3. Ekonomik anlamda dez avantajlı öğrencilere destek verilmesi 4. Okul ihtiyaçlarına yönelik hayırseverler iletişim kurulması
<p>Öğrencilere Yönelik Faaliyetler</p>	<ol style="list-style-type: none"> 1. Akademik başarıyı arttıracak tedbirlerin alınması 2. Okul Programı çerçevesinde Mesleki Alan rehberliğinin yapılması 3. Sektör temsilcileri ile öğrenci buluşmaları düzenlenmesi 4. Alanında söz sahibi kişi yada kurumların katılımı ile atölye çalışmaları yapılması 5. Mezun öğrencilerin mevcutr öğrenciler ile bir araya getirilmesi 6. Bölgemizdeki sivil toplum kuruluşları ile ortak projeler geliştirilmesi 7. Ulusal Uluslararası Proje katılımlarının sağlanması 8. YKS rehberliği ve Üniversite Eğitimine özendirici çalışmaların yapılması 9. Rehberlik Eylem Planı doğrultusunda Seminer ve Farkındalık eğitimlerinin düzenlenmesi
<p>Ders Dışı Faaliyetler</p>	<ol style="list-style-type: none"> 1. Öğrenci isteği ve Talebi ile alan dışı Yaygın Eğitim Kurullarının düzenlenmesi 2. Sosyal Etkinlik Çalışma Planı doğrultusunda Gezi tertip edilmesi 3. Okul Öğretim Programı Çerçesinde Sektör Tesilceleri ile biraraya gelinmesi 4. Otel Teknik Gezi gözlem faaliyetlerinin tertip edilmesi

2.6. Paydaş Analizi

Kurumumuzun temel paydaşları öğrenci, veli ve öğretmen ve işletme olmakla birlikte eğitimin dışsal etkisi nedeniyle okul çevresinde etkileşim içinde olunan geniş bir paydaş kitlesi bulunmaktadır. Paydaşlarımızın görüşleri anket, toplantı, dilek ve istek kutuları, elektronik ortamda iletilen önerilerde dâhil olmak üzere çeşitli yöntemlerle sürekli olarak alınmaktadır.

Paydaşlar	İç Paydaşlar	Dış Paydaşlar
Millî Eğitim Bakanlığı		X
İlçe Millî Eğitim Müdürlüğü		X
Diğer Okullar		X
Öğrenciler	X	
Öğretmenler	X	
Veliler		X
Belediyeler		X
Muhtarlık		X
Okul Aile Birliği	X	
Destek Personeli(Müstahdem v.b.)	X	
İşletme		X



Memnuniyet Düzeylerini Belirleyen Faktörlere İlişkin Sıralama

SIRA	GÖSTERGELER	SONUÇLAR	
		PUAN	YÜZDE %
1	İletişim	4,33	86,60
2	İşletmelerde Rehberlik ve Danışmanlık	4,26	85,11
3	Atölye Eğitimi	4,25	85,07
4	İşe İlişkin Tavır, Tutum, Davranış Kazanma	4,23	84,68
5	Olumlu Davranış Kazanma	4,14	82,87
6	Güvenilirlik	4,14	82,84
7	Öğrenci İşleri	4,13	82,66
8	İşletmelerdeki Eğitim	4,12	82,45
9	Kararlara Katılım	4,07	81,35
10	Sınıf Ortamı	4,04	80,85
11	Rehberlik ve Yönlendirme Hizmetleri	4,01	80,21
12	Belirli Gün ve Hafta Kutlamaları	4,01	80,21
13	Değerlendirme, Ödül, Takdir, Teşekkür	4,05	81,06
14	Ders Arası (Dinlenme ve İhtiyaçlarını Karşılama Yeterliliği)	3,98	79,68

15	Öğrenme/Öğretme Yöntemleri	3,93	78,65
16	Ders Programları	3,88	77,55
17	Sosyal, Kültürel, Bilimsel, Sportif vb. Faaliyetler	3,86	77,13
18	Güvenlik	3,84	76,88
19	Okul/Kurum Hizmetlerine Ulaşma	3,84	76,76
20	Öğrenci Kulüpleri	3,83	76,60
21	Okulun Fiziki Ortamı	3,80	75,96
22	Ders Araç ve Gereçleri	3,79	75,89
23	Kantin, Yemekhane, Yatakhaneler	3,78	75,64
24	Şikayetler (Dinleme, Dikkate Alınma ve Yanıtlama)	3,05	60,96
	GENEL DEĞERLENDİRME	3,97	79,48

Altınoluk Fernur Sözen Mesleki ve Teknik Anadolu Lisesi öğrencilerinin memnuniyet düzeylerini belirleyen faktörler içinde %86,60 oranı ile “İletişim”; %85,11 oranı ile “İşletmelerde Rehberlik ve Danışmanlık” ve %85,07 oranı ile “Atölye Eğitimi” alanları, öğrenci memnuniyetinin en yüksek olduğu faktörler olarak ilk üç sırada yer almıştır.

%60,96 oranı ile “Şikayetlerin dinlenmesi, dikkate alınma ve yanıtlanması”; %75,64 oranı ile “Kantin” ve %75,89 oranı ile “Ders Araç Gereçleri” alanları ise öğrenci memnuniyetinin en düşük olduğu faktörler olarak son sırada yer almaktadır.

En Yüksek Memnuniyet Duyulan Üç Gösterge

1. İletişim

Madde No	İletişime İlişkin Sorular	Yüzde %
5	Duyurular zamanında iletilir.	88,51
6	Okul yöneticileri ile iletişim kurabilirim.	85,11
7	Okulda öğretmenlerimle iletişim kurabilirim.	90,85
8	Okulda diğer çalışanlarla iletişim kurabilirim.	81,91
	Memnuniyet Ortalaması	86,60

Altınoluk Fernur Sözen Mesleki ve Teknik Anadolu Lisesi öğrencileri, “iletişim” alanında en yüksek memnuniyet oranını ‘öğretmenleri ile kurabildikleri iletişim’ (% 90,85) olarak belirtmişlerdir. En düşük iletişim memnuniyetinin ise ‘diğer çalışanlar’ (% 81,91) olduğu görülmektedir.

2. İşletmelerde Rehberlik ve Danışmanlık

Madde No	İşletmelerde Rehberlik ve Danışmanlık İle İlgili Sorular	Yüzde %
61	Koordinatör öğretmenle rahatlıkla görüşebilirim.	86,17
62	Mesleki rehberlik yapılıdır.	83,19
63	Koordinatör öğretmenlerimizin işletme ziyaretleri yeterlidir.	85,96
	Memnuniyet Ortalaması	85,11

Öğrencilerimiz “işletmelerde rehberlik ve danışmanlık” alanında en yüksek memnuniyet oranını ‘koordinatör öğretmenle rahatlıkla görüşebilirim’ (% 86,17) olarak belirtmişlerdir. En düşük memnuniyetin ise ‘mesleki rehberlik’ (% 83,19) olduğu görülmektedir.

3. Atölye Eğitimi

Madde No	Atölye Eğitimine İlişkin Sorular	Yüzde %
55	Atölye donanımı yeterlidir.	84,73
56	Atölye derslerinde yapılan uygulamaları yeterli buluyorum.	86,60
57	Meslek dersi öğretmenlerimiz teknolojiyi yakından takip ederler.	82,98
58	Atölyelerde yeterli düzeyde iş güvenliği tedbirleri alınmıştır.	85,96
	Memnuniyet Ortalaması	85,07

“Atölye Eğitimi” alanında en yüksek memnuniyet oranının ‘Atölye derslerinde yapılan uygulamaları yeterli buluyorum’ maddesi (%86,60); en düşük memnuniyet oranının ise ‘Meslek dersi öğretmenlerimiz teknolojiyi yakından takip eder’ (%82,98) olduğu görülmektedir.

En Düşük Memnuniyet Duyulan Üç Gösterge

1. Şikayetler (Dinleme, Dikkate Alınma ve Yanıtlama)

Madde No	Şikayetler (Dinleme, Dikkate Alınma ve Yanıtlama) İle İlgili Sorular	Yüzde %
9	Okulumuzda dilek ve şikayet kutusu kullanılır.	58,94
10	Okula ilettiğimiz dilek, öneri ve şikayetler dikkate alınır ve cevap verilir.	62,98
	Memnuniyet Ortalaması	60,96

Altınoluk Fernur Sözen Mesleki ve Teknik Anadolu Lisesi öğrencilerinin en az memnuniyet duydukları alan olan “şikayetler” konulu sorulara verdikleri yanıtlar; ‘Okulumuzda dilek ve şikayet kutusu kullanılır’(%58,94) ve ‘Okula ilettiğimiz dilek, öneri ve şikayetler dikkate alınır ve cevap verilir’(%62,98) olarak görülmektedir.

2. Kantin

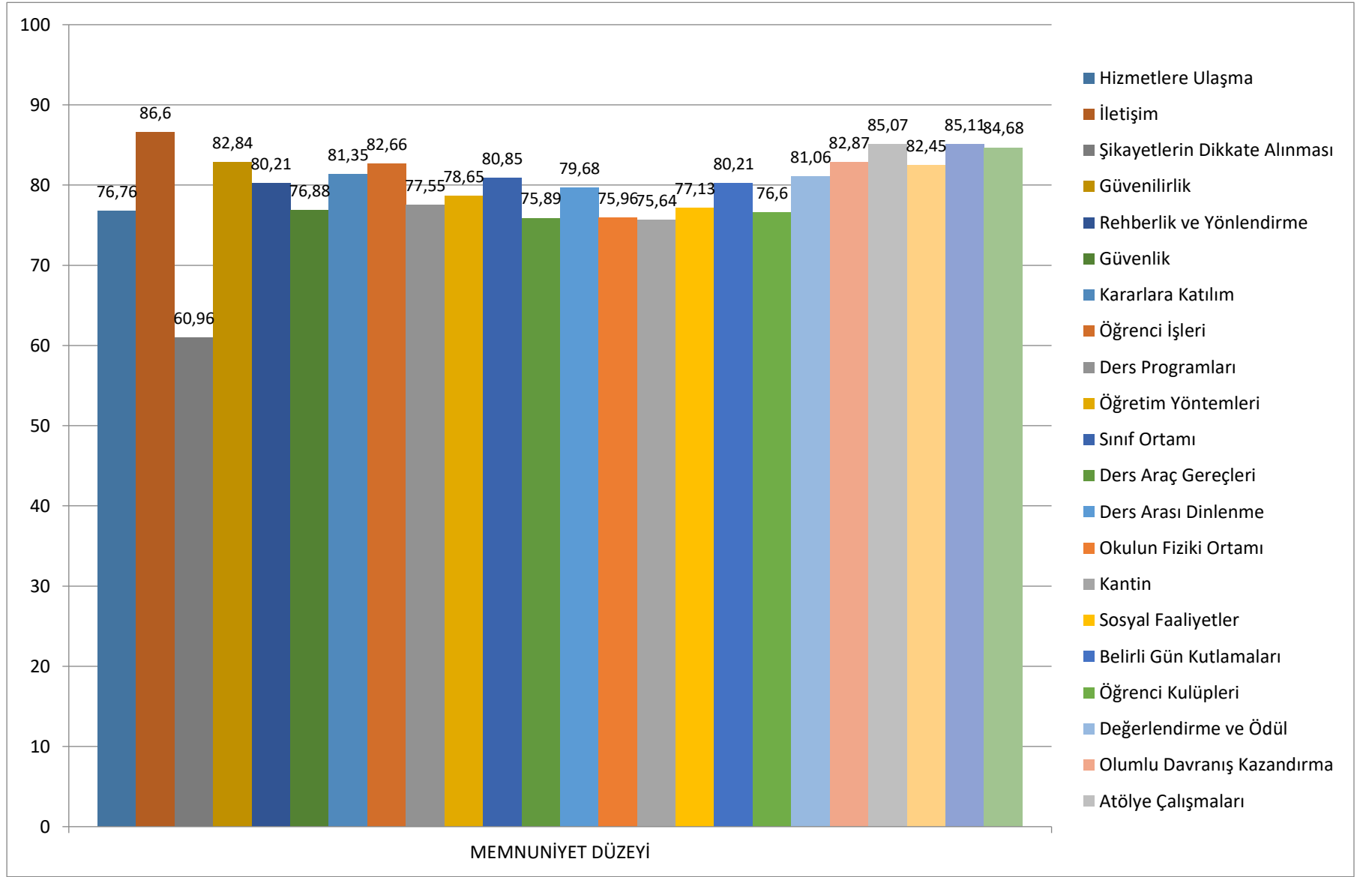
Madde No	Kantin İle İlgili Sorular	Yüzde %
40	Okul kantininde satılan malzemeler güvenilir ve sağlıklıdır.	77,02
41	Kantinde ihtiyaç duyduğum şeyleri uygun fiyata bulabiliyorum.	66,81
42	Kantinde görevli kişiler bizlere sağlıklı koşullarda hizmet vermektedir.	79,15
43	Bireysel ihtiyaçlarımı karşıladığım mekanlar (varsa kantin, yemekhane, yatakhane vb.) temiz ve sağlıklıdır.	79,57
	Memnuniyet Ortalaması	75,64

Öğrencilerimizin en az memnuniyet duydukları alanlardan biri olan “kantin” ile ilgili sorulara verilen yanıtlardan ‘Kantinde ihtiyaç duyduğum şeyleri uygun fiyata bulabiliyorum’ maddesinin memnuniyet oranı (%66,81); ‘Bireysel ihtiyaçlarımı karşıladığım mekanlar (kantin) temiz ve sağlıklıdır’ maddesinin memnuniyet oranı ise (%79,57)’dir.

3. Ders Araç-Gereçleri

Madde No	Ders Araç-Gereçleri İle İlgili Sorular	Yüzde %
33	Derslerin işlenişinde bilgisayar, tepegöz, harita vb. araç-gereçlerden yararlanılır.	74,26
34	Ders araç gereçlerini kullanabilirim.	82,77
35	Sınıfta veya laboratuarlarda yeterli araç gereç bulunmaktadır.	70,64
	Memnuniyet Ortalaması	75,89

Öğrencilerimizin en az memnuniyet duydukları alanlardan biri olan “ders araç-gereçleri” konulu sorulara verilen yanıtlardan ‘sınıfta veya laboratuarlarda yeterli araç gereç bulunmaktadır’ (%70,64) maddesi kendi alanı içinde en düşük memnuniyet oranına sahiptir. Kendi alanı içinde en yüksek memnuniyet ise ‘Ders araç gereçlerini kullanabilirim’ maddesi (%82,77) oranında işaretlenmiştir.



Memnuniyet Düzeylerini Belirleyen Faktörlere İlişkin Sıralama

SIRA	GÖSTERGELER	SONUÇLAR	
		PUAN	YÜZDE %
1	Öğrenci İşleri	4,38	87,50
2	İletişim	4,32	86,40
3	Sınıf Ortamı	4,30	86,06
4	Rehberlik ve Danışmanlık (İşletmelerde yapılan)	4,28	85,53
5	Ulaşılabilirlik	4,27	85,33
6	Ders Programları	4,23	84,56
7	Güvenilirlik	4,23	84,52
8	Olumlu Davranış Kazanma ve Eğitim	4,22	84,33
9	İşletmelerde Eğitim	4,21	84,22
10	Atölye (Laboratuvar ve Stüdyo) Eğitimi	4,19	83,78
11	Sosyal, Kültürel ve Spor Etkinlikleri	4,17	83,48
12	Değerlendirme, Ödül, Takdir ve Teşekkür Belgeleri	4,16	83,11
13	Güvenlik	4,14	82,74
14	Rehberlik ve Yönlendirme	4,11	82,30

15	Okulun Kantini	4,10	82,01
16	Dilek, Öneri ve Şikayetler	4,07	81,33
17	Ders Arası	3,95	78,96
18	Kararlara Katılım	3,95	78,94
19	Ders Araç-Gereçler-Donatım	3,94	78,89
20	Okulun Fiziki Ortamı	3,92	78,37
	GENEL DEĞERLENDİRME	4,16	83,12

Altınoluk Fernur Sözen Mesleki ve Teknik Anadolu Lisesi öğrenci velilerinin memnuniyet düzeylerini belirleyen faktörler içinde %87,50 oranı ile “Öğrenci İşleri”; %86,40 oranı ile “İletişim” ve %86,06 oranı ile “Sınıf Ortamı” alanları, veli memnuniyetinin en yüksek olduğu faktörler olarak ilk üç sırada yer almıştır.

%78,37 oranı ile “Okulun Fiziki Ortamı”; %78,89 oranı ile “Ders Araç-Gereçler-Donatım” ve %78,94 oranı ile “Kararlara Katılım” alanları ise veli memnuniyetinin en düşük olduğu faktörler olarak son sırada yer almaktadır.

En Yüksek Memnuniyet Duyulan Üç Gösterge

1. Öğrenci İşleri

Madde No	Öğrenci İşlerine İlişkin Sorular	Yüzde %
25	Öğrenci devamsızlık bilgilerine ulaşırım.	89,11
26	Öğrenci notlarını takip edebilirim.	87,33
27	Öğrenci işleri ile ilgili belgeler (nakil, karne, mezuniyet belgesi vb.) zamanında düzenlenir.	87,78
28	Okul, öğrenci sağlık sorunu yaşadığında hassasiyet gösterir.	85,78
	Memnuniyet Ortalaması	87,50

Altınoluk Fernur Sözen Mesleki ve Teknik Anadolu Lisesi velileri “Öğrenci İşleri” alanında en yüksek memnuniyet oranını ‘Öğrenci devamsızlık bilgilerine ulaşırım’ (%89,11) olarak belirtmişlerdir. En düşük “Öğrenci İşleri” memnuniyetinin ise ‘Okul, öğrenci sağlık sorunu yaşadığında hassasiyet gösterir (%85,78) maddesi olduğu görülmektedir.

2. İletişim

Madde No	İletişime İlişkin Sorular	Yüzde %
4	Okul yöneticileri ile iletişim kurabilirim.	90,22
5	Okul öğretmenleri ile iletişim kurabilirim.	89,11
6	Bizi ilgilendiren okul duyurularını zamanında öğrenebilirim.	84,22
7	Sınıf öğretmenimiz öğrencilerimizle ilgili bilgilendirme yapar.	85,33
8	Okulumuz düzenli olarak veli toplantısı yapar ve toplantılar verimli geçer.	83,11
	Memnuniyet Ortalaması	86,40

“İletişim” alanında en yüksek memnuniyet oranının ‘Okul yöneticileri ile iletişim kurabilirim’ maddesi (%90,22); en düşük memnuniyet oranının ise ‘Okulumuz düzenli olarak veli toplantısı yapar ve toplantılar verimli geçer.’ (%83,11) olduğu görülmektedir.

3. Sınıf Ortamı

Madde No	Sınıf Ortamı İlişkin Sorular	Yüzde %
31	Çocuğumuz anlamadığı bir şeyi öğretmenine sorabilir.	89,33
32	Sınıfımız fiziksel olarak yeterlidir.	84,00
33	Çocuğum, sınıfta görüş ve önerilerini ifade eder .	84,67
34	Sınıfımızda öğrenciler arası iletişim var.	86,22
	Memnuniyet Ortalaması	86,06

“Sınıf Ortamı” alanında en yüksek memnuniyet oranının ‘Çocuğumuz anlamadığı bir şeyi öğretmenine sorabilir’ maddesi (%89,33); en düşük memnuniyet oranının ise ‘Sınıfımız fiziksel olarak yeterlidir’ (%84,00) olduğu görülmektedir.

En Düşük Memnuniyet Duyulan Üç Gösterge

1. Okulun Fiziki Ortamı

Madde No	Okulun Fiziki Ortamı İle İlgili Sorular	Yüzde %
40	Okul temiz ve bakımlıdır.	77,78
41	Öğrencilerin sağlığı ve gelişimi açısından, okulun fiziki ortamı yeterlidir. (rutubetsiz, havalandırılmalı, geniş, ferah vb..)	80,67
42	Okulumuzun bahçesi, spor salonu vb. alanları ders dışında da çocuklarımızın yararlanabileceği şekilde düzenlenmiştir.	76,67
	Memnuniyet Ortalaması	78,37

Velilerimizin en az memnuniyet duydukları alanlardan biri olan “Okulun Fiziki Ortamı” ile ilgili sorulara verilen yanıtlardan ‘Okulumuzun bahçesi, spor salonu vb. alanları ders dışında da çocuklarımızın yararlanabileceği şekilde düzenlenmiştir’ maddesinin memnuniyet oranı (%76,67); ‘Öğrencilerin sağlığı ve gelişimi açısından, okulun fiziki ortamı yeterlidir’ maddesinin memnuniyet oranı ise (%80,67)’dir.

2. Ders Araç-Gereçler-Donatım

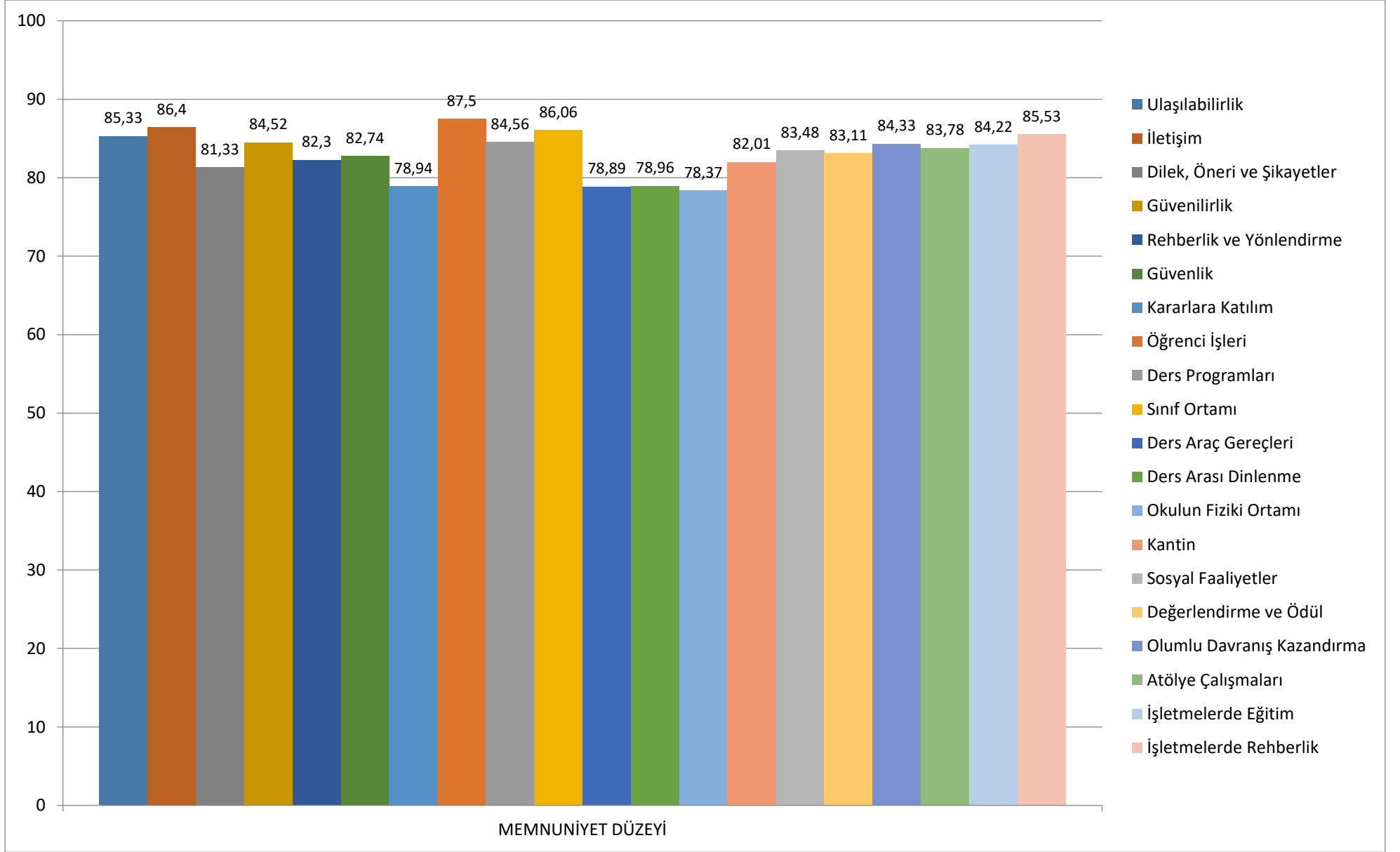
Madde No	Ders Araç-Gereçler-Donatım İle İlgili Sorular	Yüzde %
35	Sınıfta veya laboratuvarlarda araç gereç bulunmaktadır.	78,44
36	Derslerin işlenişinde görsel ve işitsel materyallerden (bilgisayar, projeksiyon, tayip, video, tepegöz, harita vb) yararlanılmaktadır.	79,33
	Memnuniyet Ortalaması	78,89

Velilerimizin en az memnuniyet duydukları alanlardan biri olan “Ders Araç-Gereçler-Donatım” konulu sorulara verilen yanıtlardan ‘sınıfta veya laboratuvarlarda yeterli araç gereç bulunmaktadır’ (%78,44) maddesi kendi alanı içinde en düşük memnuniyet oranına sahiptir. Velilerimiz ‘Derslerin işlenişinde görsel ve işitsel materyallerden yararlanılmaktadır’ maddesini ise (%82,77) oranında işaretlemişlerdir.

3. Kararlara Katılım

Madde No	Kararlara Katılım İle İlgili Sorular	Yüzde %
21	Okul Aile Birliği, tüm velileri temsil eder.	84,89
22	Okulda öğrenciyi ilgilendiren konulara ilişkin alınacak kararlarda görüşüm alınır.	79,33
23	Okulun vizyonunu bilirim ve paylaşıyorum.	77,33
24	Okulda velileri ilgilendiren kararlarda görüşüm alınır.	74,22
	Memnuniyet Ortalaması	78,94

Velilerimizin en az memnuniyet duydukları alanlardan biri olan “Kararlara Katılım” ile ilgili sorulara verilen yanıtlardan ‘Okulda velileri ilgilendiren kararlarda görüşüm alınır’ maddesinin memnuniyet oranı (%74,22); ‘Okul Aile Birliği, tüm velileri temsil eder’ maddesinin memnuniyet oranı ise (%84,89)’dir.



Memnuniyet Düzeylerini Belirleyen Faktörlere İlişkin Sıralama

SIRA	GÖSTERGELER	SONUÇLAR	
		PUAN	YÜZDE %
1	Kararlara Katılım	4,91	98,22
2	Fırsat Eşitliği	4,87	97,33
3	Okulun İşletme Seçimi	4,87	97,33
4	İletişim	4,84	96,89
5	Yönetimden Memnuniyet	4,77	95,47
6	Okulun Misyon, Vizyon ve Değerlerine İlişkin Algılamalar	4,73	94,67
7	Atölye (Laboratuvar) Ortamı ve Donanımı	4,71	94,22
8	Kariyer Geliştirme	4,69	93,78
9	Destek (moral, motivasyon, kariyer, ekipman vb.)	4,62	92,33
10	Çalışana Okul Tarafından Sağlanması Gereken Hizmetler	4,60	92,00
11	Yetkilendirme	4,49	89,78
12	Okul Ortamı (fiziki şartlar ve psiko-sosyal şartlar)	4,49	89,71
13	Okulda Bulunan Araç-Gereç	4,43	88,67
14	Takdir-Tanıma Sistemi	4,27	85,33

15	Performans Değerlendirme Sistemi	4,20	84,00
	GENEL DEĞERLENDİRME	4,63	92,65

Altınoluk Fernur Sözen Mesleki ve Teknik Anadolu Lisesi çalışanlarının memnuniyet düzeylerini belirleyen faktörler içinde %98,22 oranı ile “Kararlara Katılım”; %97,33 oranı ile “Fırsat Eşitliği” ve %97,33 oranı ile “Okulun İşletme Seçimi” alanları, çalışan memnuniyetinin en yüksek olduğu faktörler olarak ilk üç sırada yer almıştır.

%84,00 oranı ile “Performans Değerlendirme Sistemi”; %85,33 oranı ile “Takdir-Tanıma Sistemi” ve %88,67 oranı ile “Okulda Bulunan Araç-Gereç” alanları ise çalışan memnuniyetinin en düşük olduğu faktörler olarak son sırada yer almaktadır.

En Yüksek Memnuniyet Duyulan Üç Gösterge

1. Kararlara Katılım

Madde No	Kararlara Katılım İle İlgili Sorular	Yüzde %
12	Okulu etkileyen kararlar, kurul ve zümre toplantılarında tartışıldıktan sonra alınır.	97,33
13	Okulumuzda çalışanların düşünce ve önerileri çeşitli toplantılarda dinlenir ve bunlardan yararlanılır.	98,67
14	Okulda çalışanların dile getirdiği şikayet ve öneriler dikkate alınmaktadır.	98,67
	Memnuniyet Ortalaması	98,22

Altınoluk Fernur Sözen Mesleki ve Teknik Anadolu Lisesi çalışanları “Kararlara Katılım” alanında en yüksek memnuniyet oranını ‘Okulumuzda çalışanların düşünce ve önerileri çeşitli toplantılarda dinlenir ve bunlardan yararlanılır’ ve ‘Okulda çalışanların dile getirdiği şikayet ve öneriler dikkate alınmaktadır’ (%98,67) olduğu görülmektedir.

2. Fırsat Eşitliği

Madde No	Fırsat Eşitliğine İlişkin Sorular	Yüzde %
----------	-----------------------------------	---------

10	Eđitim ve đretimin niteliđini arttırmak iin okul, alıřanlarına destek sađlamaktadır.	98,67
11	Okulda dzenlenecek sosyal, kltrel faaliyetlerde grevlendirmeler yapılırken, alıřanların ilgi, yetenek ve istekleri dikkate alınır.	96,00
	Memnuniyet Ortalaması	97,33

“Fırsat Eřitliđi” alanında en yksek memnuniyet oranının ‘Eđitim ve đretimin niteliđini arttırmak iin okul, alıřanlarına destek sađlamaktadır’ maddesi (%98,67); en dřk memnuniyet oranının ise ‘Okulda dzenlenecek sosyal, kltrel faaliyetlerde grevlendirmeler yapılırken, alıřanların ilgi, yetenek ve istekleri dikkate alınır. (%96) olduđu grlmektedir

3. Okulun İřletme Seimi

Madde No	Okulun İřletme Seimine İliřkin Sorular	Yzde %
44	alıřanlar, iřletmelerin seiminde katkı sađlar.	97,33
45	alıřanlar, iřletme seiminde seici davranır.	97,33
46	alıřanlar, seilen iřletmenin gvenli olmasına zen gsterir.	97,33
	Memnuniyet Ortalaması	97,33

Altınoluk Fernur Szen Mesleki ve Teknik Anadolu Lisesi alıřanları, iřletme seimi konusunda %97,33 oranında seici ve zenli davranıldıđını dřnmektedir.

En Düşük Memnuniyet Duyulan Üç Gösterge

1. Performans Değerlendirme Sistemi

Madde No	Performans Değerlendirme Sistemine İlişkin Sorular	Yüzde %
22	Çalışanların performansını değerlendirirken kullanılan ölçütler çalışanlara duyurulur.	84,00
23	Çalışanların performansını etkileyen sebepler araştırılır ve performanslarını yükseltmek için gerekli önlemler alınır.	84,00
	Memnuniyet Ortalaması	84,00

‘Çalışanların performansını değerlendirirken kullanılan ölçütler çalışanlara duyurulur’ ve ‘Çalışanların performansını etkileyen sebepler araştırılır ve performanslarını yükseltmek için gerekli önlemler alınır’ maddesi çalışanların en düşük memnuniyet oranına (%84,00) sahiptir.

2. Takdir-Tanım Sistemi

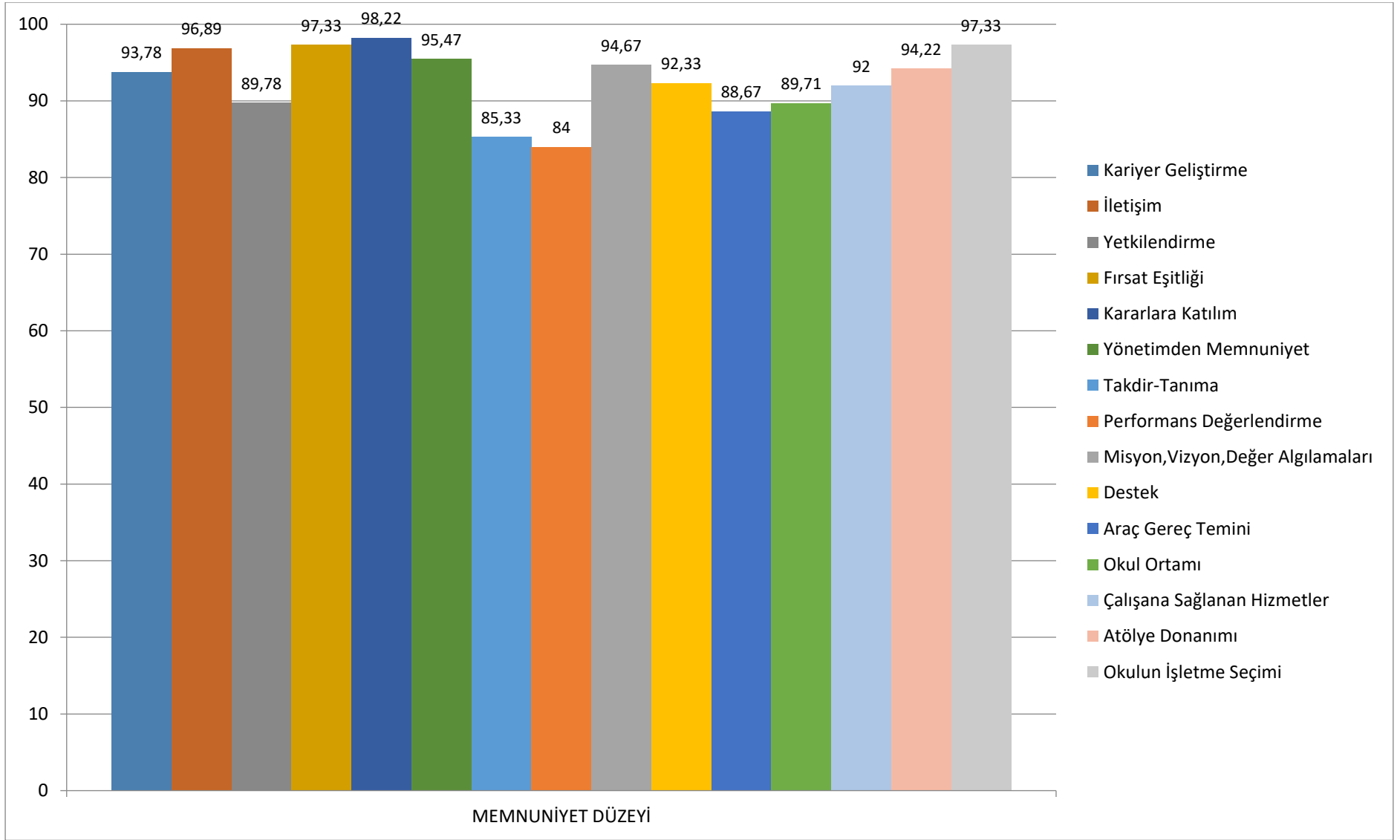
Madde No	Takdir-Tanım Sistemine İlişkin Sorular	Yüzde %
20	Çalışanlar için takdir, tanıma ölçütleri kurul kararı ile belirlenir.	84,00
21	Yöneticiler, başarı gösteren çalışanları çeşitli biçimlerde ödüllendirir, takdir eder.	86,67
	Memnuniyet Ortalaması	85,33

Çalışanların en az memnuniyet duydukları alanlardan biri olan “Takdir-Tanım Sistemi” ile ilgili sorulara verilen yanıtlardan ‘Çalışanlar için takdir, tanıma ölçütleri kurul kararı ile belirlenir’ maddesinin memnuniyet oranı (%84); ‘Yöneticiler, başarı gösteren çalışanları çeşitli biçimlerde ödüllendirir, takdir eder’ maddesinin memnuniyet oranı ise (%86,67)’dir.

3. Okulda Bulunan Araç-Gereç

Madde No	Okulda Bulunan Araç-Gereçlere İlişkin Sorular	Yüzde %
31	Okulda öğretim programları çerçevesinde teknolojik ders araç ve gereçler bulunur.	88,00
32	İhtiyaç duyduğum araç-gereçlere gerektiğinde ulaşırım.	89,33
	Memnuniyet Ortalaması	88,67

Çalışanlar, “Okulda Bulunan Araç-Gereçlere” ilişkin en düşük memnuniyet oranını ‘Okulda öğretim programları çerçevesinde teknolojik ders araç ve gereçler bulunur’ (%88) olarak belirtmişlerdir.



Memnuniyet Düzeylerini Belirleyen Faktörlere İlişkin Sıralama

SIRA	GÖSTERGELER	SONUÇLAR	
		PUAN	YÜZDE %
1	Eğitimcilerin Yeterliliği	5,00	100,00
2	Dilek, Öneri ve Şikayetler (dinleme, dikkate alma, yanıtlama vb.)	4,84	96,86
3	İşbirliği	4,82	96,47
4	İletişim	4,82	96,47
5	Kararlara Katılım	4,62	92,35
6	İşletmede Çalışan/Staj Gören/Mezun Öğrencilerin İşe İlişkin Tavır, Tutum ve Davranışları	4,56	91,18
7	Eğitim Araç ve Gerecinin, Okul ve Atölye Donanımının Yeterliliği	4,56	91,18
8	Okulda Uygulanan Programların Niteliği ve Yeterliliği	4,53	90,59
9	Güvenilirlik	4,47	89,41
10	İşletmede Çalışan/Staj Gören/Mezun Öğrencilerin Bilgi ve İletişim Teknolojilerine Yatkınlığı	4,47	89,41
11	İşletmede Çalışan/Staj Gören/Mezun Öğrencilerin Ekip Çalışmalarına Yatkınlığı	4,41	88,24
12	İşletmede Çalışan/Staj Gören/Mezun Öğrencilerin Bilgi ve Beceri Düzeyi	4,35	87,06
13	Program Geliştirme	4,35	87,06
	GENEL DEĞERLENDİRME	4,60	92,02

Öğrencilerimizin staj yaptığı işletmelerin memnuniyet düzeylerini belirleyen faktörler içinde %100'lük oran ile "Eğitimcilerin yeterliliği"; %96,86 oranı ile "Dilek, öneri ve şikayetleri dinleme, dikkate alma, yanıtlanma"; %96,47 oranı ile "İşbirliği" ve "İletişim" alanları, işletmelerin memnuniyet düzeyinin en yüksek olduğu faktörler olarak ilk üç sırada yer almıştır.

%87,06 oranı ile "Program geliştirme" ve "İşletmede staj gören öğrencilerin bilgi ve beceri düzeyi" ile %88,24 oranı ile "İşletmede staj gören öğrencilerin ekip çalışmalarına yatkınlığı" alanları ise işletmelerin memnuniyet düzeyinin en düşük olduğu faktörler olarak son sırada yer almaktadır.

En Yüksek Memnuniyet Duyulan Üç Gösterge

1. Eğitimcilerin Yeterliliği

Madde No	Eğitimcilerin Yeterliliği İle İlgili Sorular	Yüzde %
18	Koordinatör öğretmen, işletmede staj yapan öğrencileri yerinde izler ve onlara rehberlik yapar.	100
	Memnuniyet Ortalaması	

Okul paydaşlarımızdan işletmelerin, en yüksek memnuniyet oranı 'Koordinatör öğretmen, işletmede staj yapan öğrencileri yerinde izler ve onlara rehberlik yapar' (% 100) maddesi olduğu görülmektedir.

2. Dilek, Öneri ve Şikayetler (dinleme, dikkate alma, yanıtlanma vb.)

Madde No	Dilek, Öneri ve Şikayetler İle İlgili Sorular	Yüzde %
6	Dilek, öneri ve şikayetlerimi ilgili kişilere iletebilirim.	96,47
7	Okula ilettiğim dilek, öneri ve şikayetlerim dikkate alınır.	95,29
8	Dilek, öneri ve şikayetlerimle ilgili sonuca ilişkin bilgilendirme yapılır.	98,82
	Memnuniyet Ortalaması	96,86

İşletmeler, “Dilek, Öneri ve Şikayetler” alanında en yüksek memnuniyet oranını ‘Dilek, öneri ve şikayetlerimle ilgili sonuca ilişkin bilgilendirme yapılır.’(%98,82) olarak belirtmişlerdir. Soru alanındaki en düşük memnuniyetin ise ‘Okula ilettiğim dilek, öneri ve şikayetlerim dikkate alınır’ (%95,29) olduğu görülmektedir.

3. İşbirliği

Madde No	İşbirliği İle İlgili Sorular	Yüzde %
3	Okul yöneticileri ve koordinatör öğretmenler, işletme ile işbirliği yapar.	97,65
4	Staj gören öğrenciler ile ilgili bilgiler işletmeye zamanında iletilir.	94,12
5	Okul, iş güvenliği konusunda işletme ile işbirliği yapar.	97,65
	Memnuniyet Ortalaması	96,47

İşletmeler, “işbirliği” alanında en yüksek memnuniyet oranını ‘Okul yöneticileri ve koordinatör öğretmenler, işletme ile işbirliği yapar’ ve ‘Okul, iş güvenliği konusunda işletme ile işbirliği yapar’ (%97,65) olarak belirtmişlerdir.

En Düşük Memnuniyet Duyulan Üç Gösterge

1. Program Geliştirme

Madde No	Program Geliştirmeye İlişkin Sorular	Yüzde %
16	İlimizdeki işletmelerin faaliyet alanları dikkate alınarak modül seçimi yapılır.	87,06
17	Okulda öğretim programları, öğretim materyalleri ve metotları işletmeleri destekleyecek ve geliştirecek şekilde hazırlanır.	87,06
	Memnuniyet Ortalaması	87,06

‘Okulda öğretim programları, öğretim materyalleri, metotları’ ve ‘modül seçimi işletmeleri destekleyecek ve geliştirecek şekilde hazırlanır’ (%87,06) maddeleri işletmeler için en düşük memnuniyet oranına sahiptir.

2. İşletmede Staj Gören Öğrencilerin Bilgi ve Beceri Düzeyi

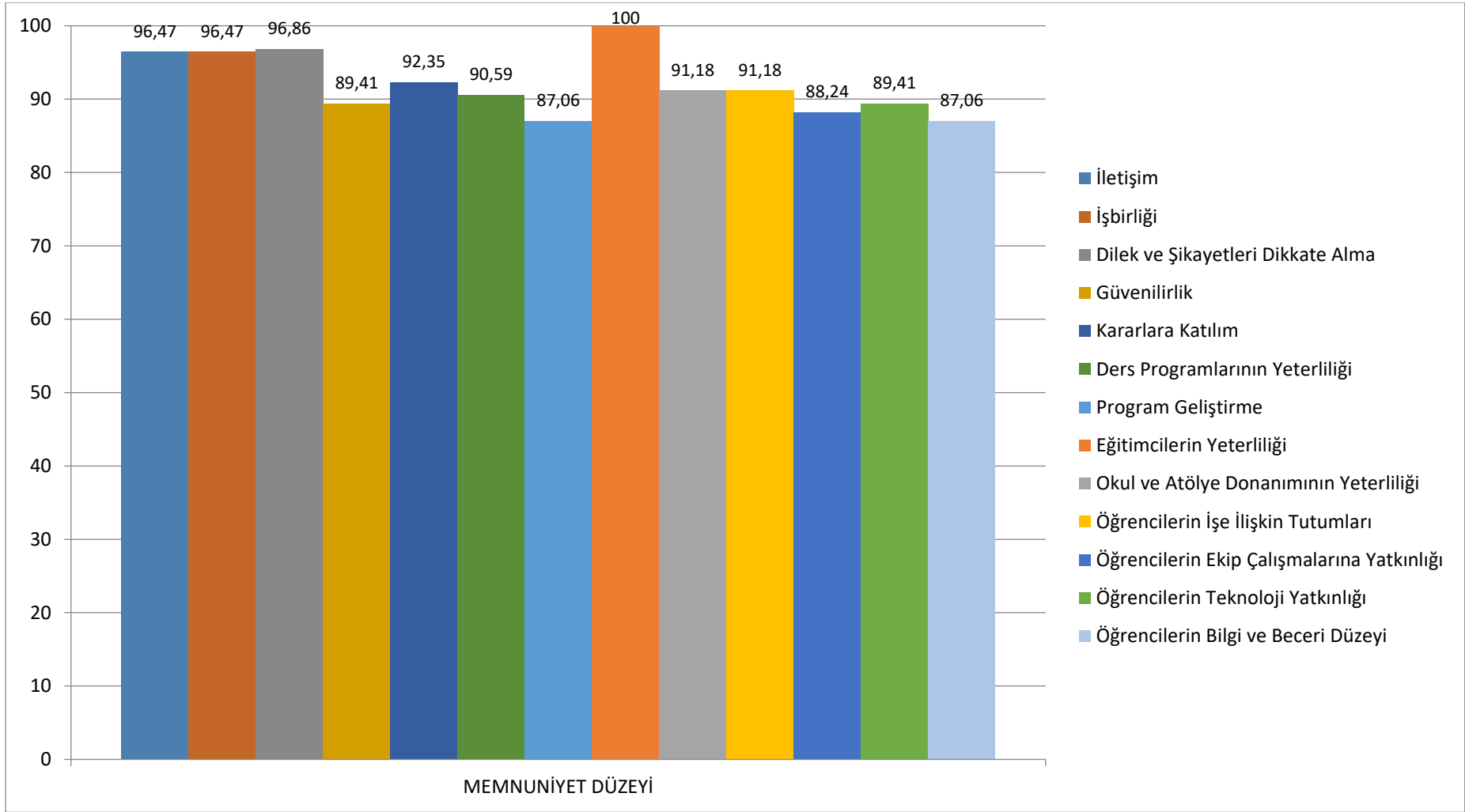
Madde No	Staj Gören Öğrencilerin Bilgi ve Beceri Düzeyine İlişkin Sorular	Yüzde %
26	İşletmede staj yapan öğrenciler mesleki bilgi ve beceriye sahiptir.	87,06
27	İşletmede staj yapan öğrenciler, verilen işi standartlara uygun olarak yapar.	87,06
	Memnuniyet Ortalaması	87,06

‘İşletmede staj yapan öğrenciler, mesleki bilgi ve beceriye sahiptir’ ve ‘öğrenciler verilen işi standartlara uygun olarak yaparlar’ maddeleri (%87,06) en düşük memnuniyet oranına sahiptir.

3. İşletmede Staj Gören Öğrencilerin Ekip Çalışmalarına Yatkinlığı

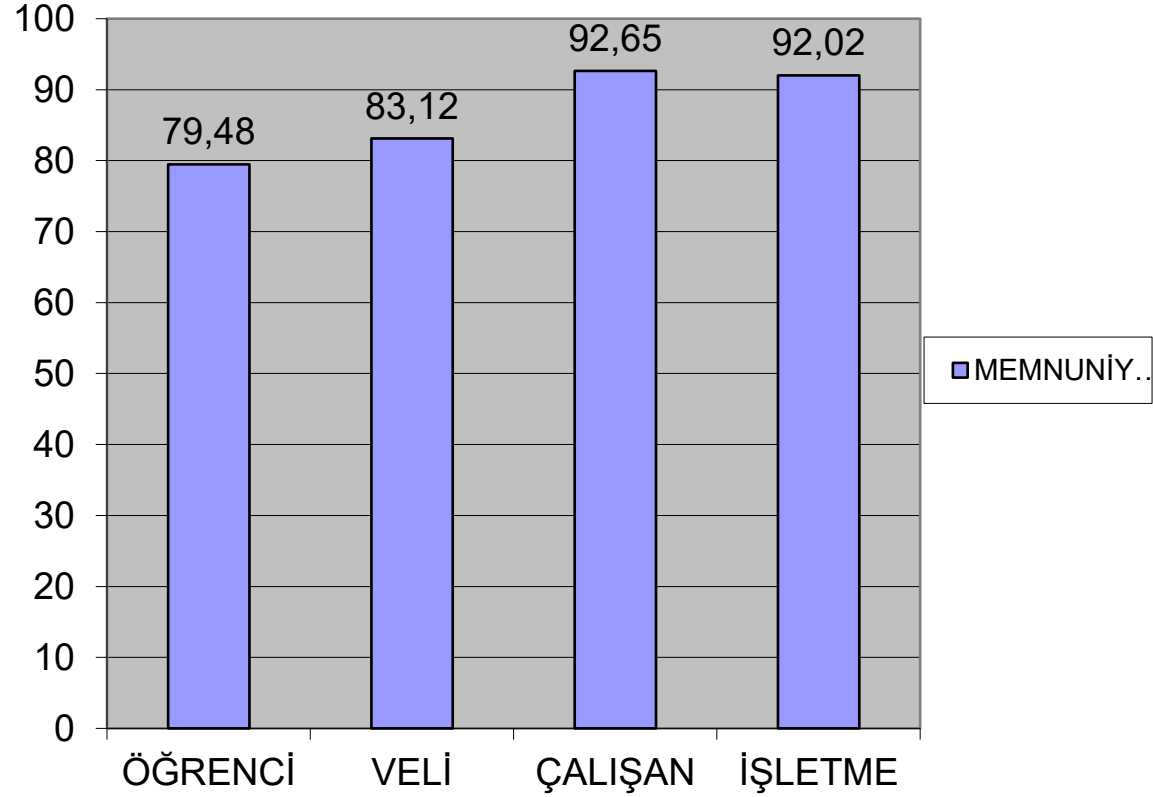
Madde No	Staj Gören Öğrencilerin Ekip Çalışmalarına Yatkinlığına İlişkin Sorular	Yüzde %
23	İşletmede staj yapan öğrenciler, çalışanlarla uyum içinde çalışır.	89,41
24	İşletmede staj yapan öğrenciler, işe yönelik geliştirici önerilerde bulunur.	87,06
	Memnuniyet Ortalaması	88,24

İşletmelerin en az memnuniyet duydukları alanlardan biri olan “Staj Gören Öğrencilerin Ekip Çalışmalarına Yatkinlığı” sorularına verilen yanıtlardan ‘İşletmede staj yapan öğrenciler, işe yönelik geliştirici önerilerde bulunur’ maddesi (%86,67) oranında işaretlemiştir.



HEDEF KİTLEYE GÖRE

GENEL DEĞERLENDİRME MEMNUNİYET ORTALAMASI



Altınoluk Fernur Sözen Mesleki ve Teknik Anadolu Lisesi öğrencilerinin, velilerinin, çalışanlarının ve işletmelerin memnuniyet algılarının değerlendirilmesi sonucunda en yüksek memnuniyet algısına sahip hedef kitlenin 'Çalışanlar'(%92,65) olduğu görülmektedir. En yüksek memnuniyet algısına sahip diğer grup ise 'İşletmeler'(%92,02) olmuştur. 'Veliler' %83,12 oranında memnuniyet oranına sahipken, 'Öğrenciler' %79,48 oranıyla memnuniyet algısında son sırada yer almaktadır.

SONUÇ

Altınoluk Fernur Sözen Mesleki ve Teknik Anadolu Lisesi paydaşlarına uygulanan Memnuniyet Anketi genel değerlendirme sonuçlarının %80'in üzerinde olması nedeniyle okulumuzun kalite hedefleri konusunda başarılı bir okul olduğu söylenebilir. Ancak anket sonuçlarındaki memnuniyet puanları iyi olmakla birlikte mükemmel olmadığı görülmektedir. Bu nedenle gerek elde edilen başarının sürdürülebilir olması gerekse kalitenin yükseltilebilmesi için gerekli iyileştirmelerin dikkate alınması bu oranı mükemmellik seviyesine çıkaracaktır.

Hizmet kalitesinin iyileştirilmesi ve memnuniyetin artırılabilmesi için yapılabileceklerle ilişkin öneriler aşağıda sunulmuştur:

- Ders materyallerinin çeşitliliğinin ve niteliğinin artırılması, eğitim alanındaki teknolojik gelişmelerin yakından takip edilmesi
- Okul Öğrenci Meclisinin daha aktif çalışmasının sağlanması, Dilek ve Öneri Kutusu oluşturularak öğrenci görüşlerinin, şikayet ve sorunlarının dinlenmesi
- Okulun fiziksel koşullarının ve sosyal imkanlarının iyileştirilmesi
- Kantinin periyodik olarak denetlenmesi, satılan malzemelerin kalite ve fiyat uygunluğunun gözden geçirilmesi ve daha alternatifli yiyecek sunumunun sağlanması
- Okulun temizliği konusunda temizlik denetim planlarının hazırlanması, kontrol listelerinin oluşturularak denetimlerin daha sık aralıklarla yapılması
- Okul içi etkinliklerle ilgili olarak veli desteğinin alınması, velilerin yönetim faaliyetlerinde görev almasının sağlanması
- Katılımcı bir okul ortamının oluşturulması için öğrenci-veli-öğretmen-idare arasındaki iletişimin güçlendirilmesi, ulaşılabilirliğin artırılması, iletişimin şeffaf ve herkes tarafından bilinebilir seviyede olmasının sağlanması
- Velilerin okul duyurularına daha hızlı ve düzenli bir şekilde ulaşmalarını sağlamak amacıyla gerekli tedbirlerin alınması
- Tüm velilerin katılabileceği kaynaştırma etkinliklerine yönelik organizasyonlar düzenlenmesi
- Okul çalışanlarının performanslarının değerlendirilmesi ve takdir edilmesi konusunda motivasyonel çalışmalar yapılması
- Performans değerlendirmelerinin görev tanımları verilerek görevlerin netliğinin sağlanması ve yapılacak değerlendirmeye yansıtılması
- Okul içinde ödüllendirme koşullarının belirlenmesi, ödüllerin belirlenmesi, yapılan ödüllendirmelere ait objektif delillerin tüm personelle paylaşılması
- Staj yapacak öğrencileri gönderdiğimiz işyerlerinin memnuniyet sonuçlarının %80'in üzerinde olması
- Öğretim programlarının işletmelerin ihtiyaç duyduğu bilgi ve becerilere yönelik olarak hazırlanması, mesleki eğitimin meslek standartlarına uygun düzeyde verilmesi
- Öğrencilerin iletişim becerilerini arttırmaya yönelik seminer çalışmaları verilmesi

2.7. Okul/Kurum İçi Analiz

Kurum içi analiz bölümünde kurumun; teşkilat yapısı, insan kaynakları, teknolojik kaynakları, mali kaynaklar durumu, kurum kültürü, kurumun araç, bina envanteri ve istatistiki veriler ile ilgili mevcut durumu ifade edilmektedir. Kuruluş içi analizin yapılabilmesi amacıyla A Okulu Müdürlüğü bünyesinde yer alan birimlerden ihtiyaç duyulan veriler toplanmış ve analiz edilmiştir.

Temel Bilgiler Tablosu- Okul Künyesi

İli: BALIKESİR.		İlçesi: Edremit			
Adres:	Altınoluk Mahallesi Mimar Sinan Cad. No:39 Edremit Balıkesir	Coğrafi Konum (link)*:	https://goo.gl/maps/2ihZRqyZ3mF2		
Telefon Numarası:	0 (266) 3961014	Faks Numarası:	0 (266) 3968485		
e- Posta Adresi:	974486@meb.k12.tr	Web sayfası adresi:	http://fernursozenotml.meb.k12.tr		
Kurum Kodu:	974486	Öğretim Şekli:	Tam Gün		
Okulun Hizmete Giriş Tarihi : 1989 - 2011 (Kendi Binası)		Toplam Çalışan Sayısı	40		
Öğrenci Sayısı:	Kız	94	Öğretmen Sayısı	Kadın	20
	Erkek	171		Erkek	16
	Toplam	265		Toplam	36
Derslik Başına Düşen Öğrenci Sayısı		:19	Şube Başına Düşen Öğrenci Sayısı		:19
Öğretmen Başına Düşen Öğrenci Sayısı		:8	Şube Başına 30'dan Fazla Öğrencisi Olan Şube Sayısı		: YOK
Öğrenci Başına Düşen Toplam Gider Miktarı*		995	Öğretmenlerin Kurumdaki Ortalama Görev Süresi		15 YIL

Çalışan Bilgileri Tablosu

Unvan*	Erkek	Kadın	Toplam
Okul Müdürü ve Müdür Yardımcısı	1	3	4
Sınıf Öğretmeni	-	-	-
Branş Öğretmeni	16	16	32
Rehber Öğretmen	-	1	1
İdari Personel	1	-	1
Yardımcı Personel	1	1	2
Güvenlik Personeli	-	-	-
Toplam Çalışan Sayıları	19	21	40

Okul Yerleşkesine İlişkin Bilgiler

Okul Bölümleri		Özel Alanlar	Var	Yok
Okul Kat Sayısı	3	Çok Amaçlı Salon		X
Derslik Sayısı	13	Çok Amaçlı Saha		X
Derslik Alanları (m2)	426,87	Kütüphane	X	
Kullanılan Derslik Sayısı	13	Fen Laboratuvarı		X
Şube Sayısı	13	Bilgisayar Lab.	X	
İdari Odaların Alanı (m2)	149,06	İş Atölyesi	X	
Öğretmenler Odası (m2)	41,58	Beceri Atölyesi		X
Okul Oturum Alanı (m2)	1838,55	Pansiyon		X
Okul Bahçesi (Açık Alan)(m2)	661,48			
Okul Kapalı Alan (m2)	1901,26			
Sanatsal, bilimsel ve sportif amaçlı toplam alan (m ²)	500,00			
Kantin (m2)	30,81			
Tuvalet Sayısı	30			
Uygulama Atölyesi	10			

Öğrenci Sayıları

SINIFI	Kız	Erkek	Toplam	SINIFI	Kız	Erkek	Toplam
9/A	11	22	33	11/A	1	8	9
9/B	12	20	32	11/B	10	19	29
9/D	9	18	27	12/A	2	19	21
10/A	14	9	23	12/B	2	20	22
10/B	12	7	19	12/D	5	15	20
10/D	6	8	14	12/F ATP	10	6	16

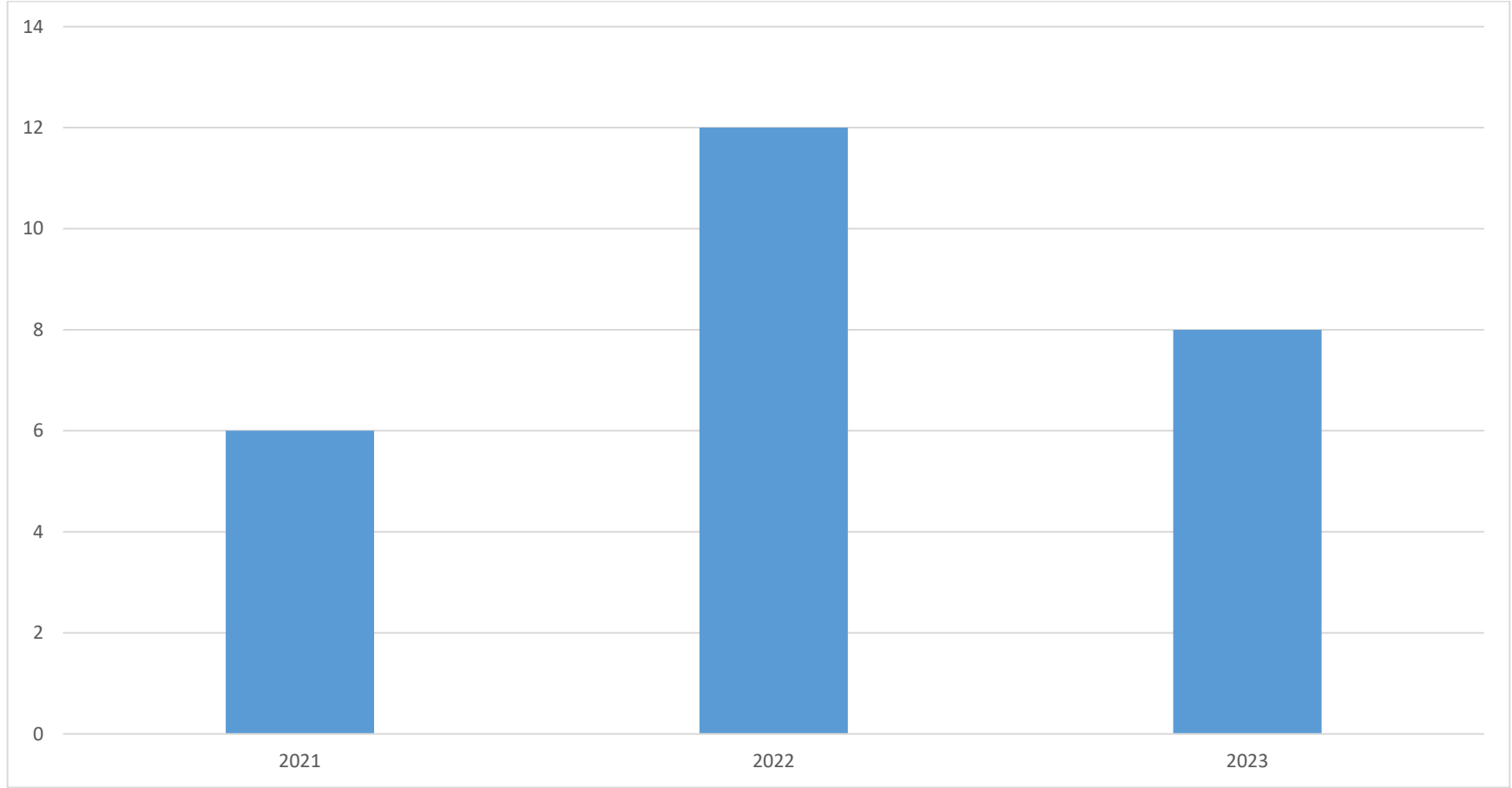
Teknolojik Kaynaklar Tablosu

Akıllı Tahta Sayısı	17	TV Sayısı	6
Masaüstü Bilgisayar Sayısı	33	Yazıcı Sayısı	7
Taşınabilir Bilgisayar Sayısı	9	Fotokopi Makinası Sayısı	3
Projeksiyon Sayısı	5	İnternet Bağlantı Hızı	FİBER

Gelir ve Gider Bilgisi

Yıllar	Gelir Miktarı	Gider Miktarı
2022	196.149,50	180.257,55
2023	626.588,72	606.588,72

2021-2022-2023 YKS VERİLERİ



DEVAMSIZLIK ANKETİ SONUÇ RAPORU

Toplam Öğrenci Sayısı : 240
üzeri olanlar): % 77,08

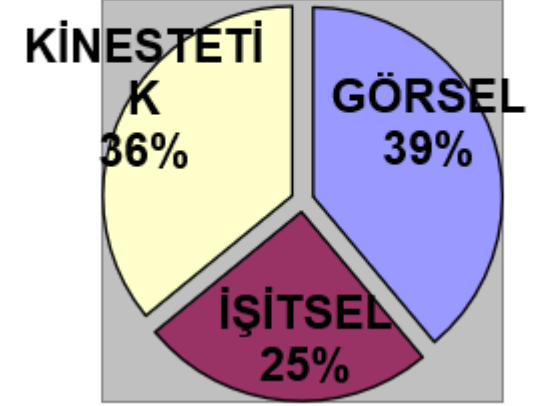
Ankete Katılan Öğrenci Sayısı : 185 Ankete Katılım Oranı (Özürü+özürsüz devamsızlığı 10 gün ve

	S.NO	SORULAR	TOPLAM ÖĞRENCİ SAYISI: 185								GENELT OPLAM	YÜZDE (%)
			9.SINIFLAR		10.SINIFLAR		11.SINIFLAR		12.SINIFLAR			
			Sayı	Yüzde	Sayı	Yüzde	Sayı	Yüzde	Sayı	Yüzde		
ALEVİ VE SOSYO- EKONOMİKNEDENER	1	Okula gidecek kadar harçlığım yok.	-	-	2	3,8	2	5,4	-	-	4	2
	2	Evim okula uzak.	31	53,4	25	48	14	37,8	17	44,7	87	47
	3	Okul kıyafetimi alamadım.	-	-	1	1,9	-	-	-	-	1	0,5
	4	Ailemin geçimini sağlamak için bir işte çalışıyorum.	-	-	2	3,8	-	-	1	2,6	3	1,6
	5	Ders araç-gereçlerimi alamıyorum.	-	-	-	-	-	-	5	13,1	5	2,7
	TOPLAM										100	14,3
OKULA İLGİLİ NEENLER	6	Sevmediğim öğretmenlerin derslerine girmiyorum.	2	3,4	6	11,5	1	2,7	-	-	9	4,9
	7	Okulumuz çok disiplinli.	12	20,7	4	7,7	7	18,9	2	5,2	25	13,5
	8	Okulumuzda zor dersler hep aynı günde yer alıyor.	17	29,3	19	36,5	14	37,8	3	7,9	53	28,6
	9	Okulu sevmiyorum.	1	1,7	5	9,6	6	16,2	6	15,8	18	9,7
	10	Bazı dersler hiç ilgimi çekmiyor.	16	27,5	21	40,4	13	35,1	12	31,6	62	33,5
	11	Sevmediğim derslere girmiyorum.	-	-	5	36,5	1	2,7	-	-	6	3,2
TOPLAM										173	24,8	

ŞUBELERE GÖRE SONUÇLAR

SINIF	GÖRSEL		İŞİTSEL		KİNESTETİK	
	Sayı	Yüzde	Sayı	Yüzde	Sayı	Yüzde
9 A	227	34	201	30	231	35
9 B	186	28	192	29	205	31
9 C	249	38	197	30	227	34
10 A	219	33	218	33	134	20
10 B	220	33	177	26	198	31
10 D	262	39	230	35	223	33
11 A	248	37	122	18	256	38
11 B	284	43	144	22	234	35
11 C	363	55	168	25	292	44
11 D	256	39	144	22	272	41
12 A	288	43	140	21	299	45
12 B	326	49	149	23	330	50
12 D	294	44	163	26	274	39
TOPLAM	3478	39	2245	25	3210	36

OKUL GENELİ SONUÇ GRAFIĞI



Anket sonucuna göre, okul genelinde öğrencilerin büyük ölçüde görsel ve kinestetik öğrenme stillerine sahip oldukları görülmektedir. Görsel öğrenme stili, 9.sınıftan 12.sınıfa doğru artış gösterirken, işitsel öğrenme stiline gerilediği görülmektedir. Kinestetik öğrenme biçimini tercih eden öğrencilerin oranı ise sabit kalmıştır. Bu sonuç kullanacağımız eğitim yöntemi, teknik ve araç-gereç seçiminin üç öğrenme stiline de hitap etmesi gerektiğini ancak görsel materyalleri daha fazla tercih edebileceğimizi göstermektedir.



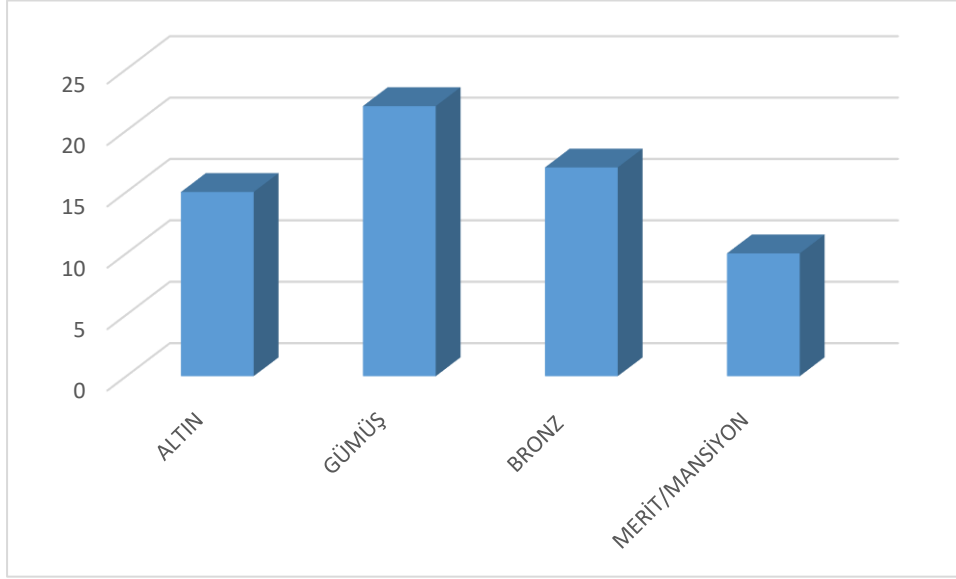
2023-2024 EĞİTİM YILI

ALTINOLUK FERNUR SÖZEN MESLEKİ TEKNİK ANADOLU LİSESİ KURUM DEĞERLENDİRME

Tarih:

Sıra No	Sınıf/Şube	Aynı en fazla ilkököl mezunu	Baba en fazla ilkököl mezunu	Tek çocuk olan	5 ve üstü kardeşi olan	Anne ve babası ayrı yaşayan	Anne ve babası boşanmış olan	Yalnızza anne ile yaşayan	Yalnızza babası ile yaşayan	Annesi hayatta olmayan	Babası hayatta olmayan	Anne ve babası hayatta olmayan	Şehit Çocuğu	Yalnızza büyükanne/büyükbabasıyla yaşayan	Yalnızza diğer akrabalarıyla yaşayan	Konuyu aile gözetiminde olan	Sevgi Evlerinde kalan	Sosyal Hizmetler Çocuk Esirgeme Kurumunda kalan	Ailesinde streşen hastalığı olan	Ailesinde ruhsal hastalığı olan	Ailesinde Bağımlı Bireyler Buhanan (alko/ruhdde)	Ailesinde ceza hükümlü bulunan	Ailesi mersimlik işi olan	Aile içi şiddete maruz kalan	Özel Yetenekli tanısı olan	Yetersizlik alanında özel eğitim raporu olan	Streşen hastalığı olan	Ruhsal hastalığı olan	Danışmanlık Tedbir Kararı Olan	Eğitim Tedbir Kararı Olan	Maddi Sıkıntı Yaşayan	Stresli Devamsız olan	Bir işte çalışan	Akademik Başarısı Düşük	Kıskıklı akraba grubuna dahil olan	Diğer
1	9A	8	11	3	2		3	2	1										2	1	1					2	3				2	4		4	2	
2	9B	9	7	3	1	1	2	3			1								1		1					2	4				1	5	3	6	1	
3	9D	11	8	3	4		6	5	1	1	1			1					3		2	2	1	1		1	3				5	3	5	2		
4	10A	5	4	5	1		7	6	1		1			1					4		2	4	1	1		2	3	1			2	3	1	7	1	
5	10B	4	8			1	4	6			2			1					3				1	1		1	1				1	2	3	3	2	
6	10D	1	6	3			3	3	2	1	1								3	1	1	2		1			1			1	4	5	3	6	5	
7	11A	8	6	2	3		2	3			1								5			2	2				1				1	2	2	3	2	
8	11B	2	1	1			3	4			1								6		1		2				5			8	2	1	4	1		
9	12A					1	1	2			1			1					2				1			1	2				1		2	2		
10	12B	2	4	1	2		4	4											6			1	1							1	1	4	1			
11	12D	3	2	2	1		1	2			1											1				1	1					1		4	2	
12	12ATP	3	4	1			1	1											2	1			2				3				4					
TOPLAM		56	61	24	14	3	37	41	5	2	10	0	0	4	0	0	0	0	37	3	8	12	11	4	0	10	27	1	0	1	25	30	22	45	18	

2011-2024 Yılları arası düzenlenen yarışmalara katılım ve Sonuç Grafiği



2.7.1. Kurum Kültürü

Kurum kültürü, bir kurumun içsel değerlerini, inançlarını, normlarını, davranış biçimlerini ve paylaşılan tutumlarını yansıtan bir kavramdır. Bir bakıma, kurum kültürü, bir kurumun kişiliği olarak düşünülebilir. Kurum kültürü, çalışanların nasıl çalıştığı, nasıl etkileşimde bulunduğu, organizasyonun hedeflerine ve değerlerine nasıl bağlı olduğu gibi faktörleri içerir.

Kurum kültüründe:

1. **Değerler ve İnançlar:** Bir kurumun temel değerleri ve inançları, çalışanların ve yöneticilerin neye inandığını ve neleri önemseydiğini yansıtır. Bu değerler, organizasyonun etik prensiplerini ve amaçlarını yansıtabilir.
2. **Normlar ve Davranış Biçimleri:** Kurum kültürü, belirli davranış biçimlerinin kabul gördüğü veya teşvik edildiği bir ortam yaratabilir. Örneğin, işbirliğine dayalı bir kültürde ekip çalışması ve yardımlaşma norm haline gelir.
3. **İletişim Tarzı:** Kurum kültürü, organizasyon içi iletişimin nasıl yapıldığını etkiler. Açık ve şeffaf bir iletişim kültürü, çalışanların bilgiye daha kolay erişmesine ve görüşlerini paylaşmasına olanak tanır.
4. **Liderlik Tarzı:** Liderlerin davranışları ve yaklaşımları, kurum kültürünü büyük ölçüde etkiler. Liderler, kurumun değerlerini yansıtarak çalışanlarına örnek olurlar.
5. **Çalışan Memnuniyeti ve Bağlılık:** Kurum kültürü, çalışanların işlerine olan bağlılıklarını ve memnuniyetlerini etkiler. Pozitif bir kurum kültürü, çalışanların motivasyonunu artırabilir.
6. **Değişime Açıklık:** Bazı kurum kültürleri, değişimi ve inovasyonu teşvik ederken, bazıları daha geleneksel ve istikrarı önemseyen bir yaklaşımı benimser.
7. **Dışarıya Yansımaları:** Kurum kültürü, organizasyonun dışarıya nasıl görüldüğünü ve nasıl algılandığını etkiler. Müşteriler, iş ortakları ve genel kamuoyu, kurumun değerlerini ve yaklaşımlarını dışarıdan gözlemleyerek bir izlenim oluştururlar.

2.7.2. İnsan Kaynakları

Tablo 2 Öğretmen Hizmet Süreleri

Hizmet Süreleri	Branşı	Kadın	Erkek
1-3			
4-6	YİYECEK VE İÇECEK HİZ.		1
7-10	İNGİLİZCE YİYECEK VE İÇECEK HİZ. DİN KÜLTÜRÜ VE AHLAK	2	1
11-15	FİZİK DİN KÜLTÜRÜ VE AHLAK İNGİLİZCE KONAKLAMA VE SEYAHAT YİYECEK VE İÇECEK HİZ. BİLİŞİM TEKNOLOJİLERİ	3	4
16-20	İNGİLİZCE YİYECEK VE İÇECEK HİZ.	2	
20 ve üzeri	TARİH TÜRK DİLİ VE DEBİYATI, GÖRSEL SANATLAR YİYECEK VE İÇECEK HİZ. FELSEFE MATEMATİK BİYOLOJİ SAĞLIK BİLGİSİ İNGİLİZCE REHBERLİK KİMYA BEDEN EĞİTİMİ COĞRAFYA	14	7

Tablo 3 Öğretmen Sirkülasyon Oranları

	Kurumdan Ayrılan Öğretmen			Kuruma Katılan Öğretmen		
	2021	2022	2023	2021	2022	2023
Toplam	1	3	3	7	3	8

Tablo 4 Kurumdaki mevcut Hizmetli/Memur Sayısı

Sıra	Görevi	Kadın	Erkek	Eğitim Durumu	Hizmet Yılı
1	Teknisyen		X	Lisans	16
2	Geçici İşçi		X	Ortaokul	6
3	TYÇP Personeli		X	İlkokul	0

Tablo 4 Okul Rehberlik Hizmetleri

Mevcut Kapasite				Mevcut Kapasite Kullanımı ve Performans					
Psikolojik Danışman Norm Sayısı	Görev Yapan Psikolojik Danışman Sayısı	İhtiyaç Duyulan Psikolojik Danışman Sayısı	Görüşme Odası Sayısı	Danışmanlık Hizmeti Alan			Rehberlik Hizmetleri İle İlgili Düzenlenen Eğitim/Paylaşım Toplantı vb. Faaliyet Sayısı		
				Öğrenci Sayısı	Öğretmen Sayısı	Veli Sayısı	Öğretmenlere Yönelik	Öğrencilere Yönelik	Velilere Yönelik
1	1	0	1	90	11	15	25	60	15

2.7.3. Teknolojik Kaynaklar

Okuldaki araç gereç ve fiziki mekanların tamamı tablo halinde gösterilir.

Akıllı Tahta Sayısı	17	TV Sayısı	6
Masaüstü Bilgisayar Sayısı	33	Yazıcı Sayısı	7
Taşınabilir Bilgisayar Sayısı	9	Fotokopi Makinası Sayısı	3
Projeksiyon Sayısı	5	İnternet Bağlantı Hızı	FİBER

2.7.4. Mali Kaynaklar

5018 sayılı Kamu Mali Yönetimi ve Kontrol Kanunu, kalkınma planları ve programlarında yer alan politika ve hedefler doğrultusunda, kamu kaynaklarının etkili, ekonomik ve verimli bir şekilde elde edilmesi ve kullanılmasını; hesap verebilirliğin ve mali saydamlığın sağlanmasını, kamu bütçelerinin hazırlanmasını, uygulanmasını; tüm mali işlemlerin muhasebeleştirilmesini, raporlanmasını ve mali kontrolün düzenlenmesini amaçlamaktadır.

Tablo 5. Yıllara Gelen ve Harcanan Ödenek Tablosu

Kaynaklar	2023	2024	2025	2026	2027	2028
Gelen Bütçe	545.164,06	600.000	650.000	700.000	750.000	800.000
Okul Aile Birliği	142.892,37	150.000	160.000	175.000	180.000	185.000
Kira Gelirleri	16.813,68	22.000	25.000	30.000	35.000	40.000
Döner Sermaye	-					
Projre gelirleri	-					
Toplam	704.870.11	777.000	835.000	905.000	965.000	1.025.000

2.8. PESTLE Analizi

Politik ve yasal etmenler	Ekonomik çevre değişkenleri
<ol style="list-style-type: none">1. Bakanlığımızca, öğrenci merkezli eğitim yaklaşımları, mesleki eğitimde modüler eğitim sistemi, okul öncesi eğitim, mesleki eğitim, görevde yükselme ve kariyer basamakları vb. konulardaki geliştirilen politikalar2. Ücretsiz ders kitabı dağıtımı uygulaması3. Destek personelin sayıca yetersizliği, telafi edebilecek hizmet alımına dönük finans eksikliği4. Yerel yönetimlerle kurulan olumlu işbirliği	<ol style="list-style-type: none">1. Bulduğumuz bölgede velilerimizin sosyoekonomik düzeyleri düşüktür. Bu sebepten velilerin okulun maddi kaynaklarına çok fazla katkısı olmamaktadır.2. Ekonomik yönden okul aile birliğinden ve çevredeki hayırsever vatandaşlardan yardım almaktadır.3. İşyerlerinin çevreden vasıflı ve kaliteli eleman aramaları halkın bilinçli olarak mesleki eğitime yönelmesini sağlamıştır.4. Maddi sıkıntılar aile bireylerini kısa yoldan iş hayatına atılmaya zorlamıştır. Bu anlamda Denizli 'de mesleki eğitime çok önem verildiği söylenebilir.5. Mesleki eğitimin gelişmesinde ilimizdeki sanayileşme ve tekstil fabrikalarının rolü büyüktür.

Sosyal-kültürel çevre değişkenleri

1. Çok çeşitli kültürel zenginliğe sahip bir bölge olması.
2. Geleneklere bağlı sosyal yapı ve yalnızca kız öğrencilerin olması disiplin olaylarının fazla görünmemesi.
3. Bölgemizde kızların eğitimine önem verilmesi.

Teknolojik çevre değişkenleri

1. Okulumuzda bulunan atölye ve laboratuvarlarda bilgisayar ve teknoloji kullanılmakla birlikte donanımın sürekli yenilenmesini sağlayarak öğrenci ve öğretmenlerimizce etkin kullanımı.
2. Bakanlığımızın E-Okul ve internet hizmetlerinin kurumumuzda etkin kullanımı.

Ekolojik ve doğal çevre değişkenleri

1. Okulumuzun doğal çevresinin güzel olması
2. İlimizde çevre kirliliğinin yoğun yaşanması

Etik ve ahlaksal değişkenler

Değerler Eğitimi kapsamında Pandemi ve Depremde ulusal ve yerel maddi manevi destek

2.9. GZFT (Güçlü, Zayıf, Fırsatlar, Tehditler) Analizi

Okulumuzun temel istatistiklerinde verilen okul künyesi, çalışan bilgileri, bina bilgileri, teknolojik kaynak bilgileri ve gelir gider bilgileri ile paydaş anketleri sonucunda ortaya çıkan sorun ve gelişime açık alanlar iç ve dış faktör olarak değerlendirilerek GZFT tablosunda belirtilmiştir. Dolayısıyla olguyu belirten istatistikler ile algıyı ölçen anketlerden çıkan sonuçlar tek bir analizde birleştirilmiştir.

Kurumun güçlü ve zayıf yönleri donanım, malzeme, çalışan, iş yapma becerisi, kurumsal iletişim gibi çok çeşitli alanlarda kendisinden kaynaklı olan güçlülükleri ve zayıflıkları ifade etmektedir ve ayırmda temel olarak okul müdürü/müdürlüğü kapsamında bakılarak iç faktör ve dış faktör ayrımı yapılmıştır.

Güçlü Yönler

Öğrenciler	Mesleki ve Teknik Eğitim almaya gönüllü olarak gelen öğrenciler güçlü bir yönümüzü oluşturur.
Çalışanlar	Hem idare hem de kendi içlerinde uyum içerisinde olan iş ortamı çalışanlarımız açısından güçlü yönümüzdür.
Veliler	Öğrencilerinin okudukları bölümler ile aynı işi yapan velilerimiz güçlü yönümüzdür.
Bina ve Yerleşke	Binamız bölgemizin en turistik yerlerinden biri olan Altınoluk Mahallesindedir.
Donanım	Fatih Projesi kapsamında okulumuzda akıllı tahtalar mevcuttur. Ayrıca atölyelerimiz tam donanımlıdır.
Bütçe	Okul Aile Birliği bütçe konusunda mümkün olduğu kadar hassas davranmaktadır.
Yönetim Süreçleri	Yönetim temel anlamda değişmemiştir. Yönetime yeni katılan kişiler de uyum konusunda sorun yaşamamıştır.
İletişim Süreçleri	Kurumumuz herkes ile her türlü iletişim sürecini başarıyla gerçekleştirir.

Zayıf Yönler

Öğrenciler	Temelleri zayıf olarak gelen öğrencilerin mesleki ve kültürel anlamda yetiştirilmeleri çok zor olmaktadır.
Çalışanlar	Meslek dersleri kadrosunda bulunan eksik branş öğretmenleri dışarıdan karşılanmaktadır.
Veliler	Parçalanmış aile çocukları olan öğrencilerimiz özellikle sorun yaşamaktadır.
Bina ve Yerleşke	Binamızda fizik,biyoloji ve kimya laboratuvarları, konferans salonu ve uygulama otelimizin bulunmaması zayıf yönümüzdür.
Donanım	Okulumuzun atölye donanımları ele geçen ödenek ve okulun kendi imkanları ölçüsünde yenilenmektedir. Fakat donanım malzemelerinin oldukça pahalı olması bir zayıf yöndür.
Bütçe	Okul Aile Birliği bütçe konusunda elinden geleni yapmasına rağmen zayıf bütçeli öğrenci profili okul bütçesine katkıda bulunamamaktadır.
Yönetim Süreçleri	Okul yönetiminde fazla değişiklik yaşanmamasına rağmen öncesinde kadrosuz olarak çalışan yöneticiler sorun teşkil ediyordu.
İletişim Süreçleri	Özellikle veliler konusunda iletişim problemleri yaşanmaktadır.

Fırsatlar

Politik	Özellikle 2019 yılında MEB ve Kültür ve Turizm Bakanlığı arasında imzalanan turizm meslek liseleri ile ilgili olan yeni proje protokolü kurumumuz tipi okullar için önemli bir politik gelişmedir.
Ekonomik	Özellikle bağışlar konusunda okul idaresinin özenli davranması ve dışsal çevreyi bu konuya yöneltmeleri, aile birliğinin de elinden geldiği kadar çalışmalar yapmaları ekonomik alanda yaşanabilecek zorlukları nispeten engellemektedir.
Sosyolojik	Okulda bir rehber öğretmen bulunması özellikle parçalanmış aile çocukları üzerinde sorunlara anında müdahale edilebilmesini sağlamaktadır.
Teknolojik	Fatih Projesi kapsamında akıllı tahta kurulumu ve internet bağlantıları yapılması derslerde görsellikten faydalanmamızı da sağlamıştır.
Mevzuat-Yasal	Okul idaresi tarafından yönetmeliklerin tam anlamıyla uygulanması konusunda hassas davranılmaktadır.
Ekolojik	Okulun bulunduğu bölgenin ekolojik yapısı özellikle Kaz Dağları'nın eteklerinde yer alması ve deniz ve dağ turizminin bir arada bulunması fırsatlar arasındadır.

Tehditler

Politik	MEB ve Kültür ve Turizm Bakanlığı arasında imzalanan proje protokolü yeni bir uygulama olduğu için, her yeni uygulamanın başlangıçta getirmiş olduğu sancılar uygulama konusunda zorluklar yaşatabilir.
Ekonomik	Okulun öğrenci çevresi ve veli profilinin çoğunluğu dar gelirli olduğu için okul açısından önemli bir paydaş olan velilerin ekonomik anlamda katkıları olamamaktadır.
Sosyolojik	Parçalanmış aile çocukları yoğun olarak okul nüfusunu oluşturmaktadır. Öğrencilerin yaşadıkları sorunların çoğunluğu aile yapılarından kaynaklanmaktadır. Müdahale edemeyeceğimiz sorunlar yaşadıkları zamanlarda ise sadece iletişim kurmakla yetinmekteyiz.
Teknolojik	Fatih Projesi kapsamında akıllı tahtaların ve internet bağlantılarının kurulumlarının diğer okullara göre oldukça geç yapılması kullanımın da geç başlamasına sebep olmuştur.
Mevzuat-Yasal	
Ekolojik	Kaz Dağları'nın Milli Park olması sebebiyle çok büyük işletmeler açılmamaktadır. Ayrıca iklimsel özellikler sebebiyle turizm için öngörülen yaz sezonu oldukça kısa sürmektedir.

2.10. Tespitler ve İhtiyaçların Belirlenmesi

Stratejik planın oluşturulması sürecinde gerçekleştirilen, iç ve dış paydaşların GZFT analiz sonuçlarından elde edilen bilgiler doğrultusunda eğitim ve öğretim sisteminin sorun ve gelişim alanları tespit edilmiştir. GZFT analizi sonuçları doğrultusunda TOWS analizi gerçekleştirilmiştir. TOWS analizinin yapılış amacı güçlü yönlerin daha da güçlendirilmesi, zayıf yönlerin üstesinden gelinmesi, fırsatlardan yararlanılması ve tehditlerin yönetilmesidir. Böylece paydaşların görüşleri dikkate alınarak güçlü ve zayıf yönler ile fırsat ve tehdit oluşturan durumlar saptanmış ve eğitim öğretim alanındaki sorun ve gelişim alanları belirlenmiştir.

Gelişim ve sorun alanları analizi ile GZFT analizi sonucunda ortaya çıkan sonuçların planın geleceğe yönelim bölümü ile ilişkilendirilmesi ve buradan hareketle hedef, gösterge ve eylemlerin belirlenmesi sağlanmaktadır.

Gelişim ve sorun alanları ayrımında eğitim ve öğretim faaliyetlerine ilişkin üç temel tema olan Eğitime Erişim, Eğitimde Kalite ve kurumsal Kapasite kullanılmıştır. Eğitime erişim, öğrencinin eğitim faaliyetine erişmesi ve tamamlamasına ilişkin süreçleri; Eğitimde kalite, öğrencinin akademik başarısı, sosyal ve bilişsel gelişimi ve istihdamı da dâhil olmak üzere eğitim ve öğretim sürecinin hayata hazırlama evresini; Kurumsal kapasite ise kurumsal yapı, kurum kültürü, donanım, bina gibi eğitim ve öğretim sürecine destek mahiyetinde olan kapasiteyi belirtmektedir.

Tablo 6. Tespitler ve İhtiyaçlar

Durum Analizi Bölümleri	Tespitler/Sorun Alanları	İhtiyaçlar/Gelişim Alanları
2019 - 2023 Stratejik Planının Değerlendirilmesi	2019-2023 Stratejik planıyla hangi hedeflere kısmı olarak ulaşabildik. Ancak 12 Mart 2020 yılı itibari ile Dünya Sağlık Örgütü korona virüs salgınını pandemi olarak ilan etmiştir, pandemi süreci örgün eğitimde kısıtlamalara neden olunca dünya çapında milyonlarca öğrenci, eğitimlerini uzaktan sürdürmek zorunda kalmıştır. Uzaktan eğitim 2021 yılının mayıs ayına kadar devam etmiştir ve bu sebeple bazı göstergelere ulaşmada zorluklar yaşanmıştır. Bir süre de hibrid eğitime devam edilmiş ve devam zorunluluğu aranmamıştır. Bu sebeple okula devam oranları takibi korona virüs pandemisi sebebiyle yapılmamıştır. Ülkemiz dünyada eşi görülmemiş bir başarı ve hızla uzaktan eğitime geçmiş, bu sebeple eğitim-öğretim faaliyetlerindeki aksamalar asgari düzeyde olmuştur.	<ul style="list-style-type: none"> ➤ Okula Devam/ Devamsızlık ➤ Okula Uyum, Oryantasyon ➤ İstihdam Edilebilirlik ve Yönlendirme ➤ Sınıf Tekrarı ➤ Akademik Başarı ➤ Taşıma ve servis ➤ Sosyal, Kültürel ve Fiziksel Gelişim ➤ Eğitimde Kalite
Paydaş Analizi		
Kurum İçi Analiz		

3. GELECEĞE BAKIŞ

3.1. Misyon, Vizyon ve Temel Değerler

Okul Müdürlüğümüzün Misyon, vizyon, temel ilke ve değerlerinin oluşturulması kapsamında öğretmenlerimiz, öğrencilerimiz, velilerimiz, çalışanlarımız ve diğer paydaşlarımızdan alınan görüşler, sonucunda stratejik plan hazırlama ekibi tarafından oluşturulan Misyon, Vizyon, Temel Değerler; Okulumuz üst kuruluna sunulmuş ve üst kurul tarafından onaylanmıştır.

A) MİSYONUMUZ

Bizler öğrencilerimizi; Üretim ve turizm sektörüne, alanında iyi yetişmiş, yetiştiği alanın kendine sunduğu fırsatları bilen, insan ilişkilerine duyarlı, yaşamın güzelliklerinin farkında olan, Hem mesleğe hem de üniversiteye hazırlamak ve turizm sektörünün mezunlarımıza olan talebini artırmak, üstün nitelikli ara eleman yetiştirmek, toplumla iç içe yaşayan bireyler olduğumuz bilinciyle toplum kurallarına uygun davranışlar gösteren öğrenciler yetiştirmek, için varız.

B) VİZYONUMUZ

Turizm sektörünün her alanında çalışabilecek bilgi ve beceri yönünden yüksek standartlara sahip, teknoloji imkânlarını maksimum ölçüde kullanabilen, örf adet ve ananelerine bağlı, aydın fikir ve düşüncelere sahip, Cumhuriyet ve Demokrasinin önemini kavramış iyi derecede yabancı dil bilen turizm elemanları yetiştirmektir.

C) TEMEL DEĞERLERİMİZ

✚ Türkiye Cumhuriyeti'nin kurucusu Mustafa Kemal Atatürk'ün "Çağdaş uygarlıklar seviyesine çıkma" idealini gerçekleştirmek okulumuzun temel değer ve ilkeleri arasında yer alır.

✚ Mesleki ve Teknik Eğitim'in temel gereklerini yerine getirerek öğrencilerimizi hayata ve mesleğe hazırlamak temel ilkemizdir.

✚ Karşılıklı güven ve dürüstlük,

✚ Sabırlı, hoşgörülü ve kararlılık,

✚ Eğitimde süreklilik anlayışı,

✚ Adaletli performans değerlendirme,

✚ Bireysel farkları dikkate almak,

✚ Kendisiyle ve çevresi ile barışık olmak,

✚ Yetkinlik, üretkenlik ve girişimcilik ruhuna sahip olmak,

✚ Doğa ve çevreyi koruma bilinci,

✚ Sürekli gelişim

✚ Sorumluluk duygusu ve kendine güven bilincini kazandıracak bir eğitim öğretim anlayışının geliştirilip devamlılığının sağlanması

✚ Liyakat

3.2. Amaç ve Hedeflere İlişkin Mimari

Stratejik Amaç 1:

Öğrencilerin eğitim ve öğretime etkin katılımlarıyla tamamlamalarını sağlamak.

Stratejik Hedef 1.1.

Öğrencilerin okula erişim, devam ve okulu tamamlama oranları artırılabacaktır.

Stratejik Hedef 1.2.

Öğrencilerin ders dışı etkinliklere katılım oranları artırılabacaktır.

Stratejik Amaç 2:

Ulusal ve uluslararası alanda mesleki yeterliliği ile kabul gören, mesleki değerlere sahip, yaratıcı, yenilikçi, girişimci, üretken, ekonomiye değer katan ehil işgücü yetiştirilmesi sağlanacaktır.

Stratejik Hedef 2.1.

Öğrencilerin genel derslerdeki başarı ortalamaları artırılabacaktır.

Stratejik Hedef 2.2.

Öğrencilerin mesleki beceri ve yetkinlikleri geliştirilecektir.

Stratejik Hedef 2.3.

Bir üst öğrenime yerleşen mesleki ve teknik ortaöğretim öğrencileri sayısı artırılabacaktır.

Stratejik Hedef 2.4

Öğrencilerin akademik ve yaşam becerileri geliştirilmesi için rehberlik faaliyetleri güçlendirilecektir

Stratejik Hedef 2.5 *Sektörle işbirlikleri artırılarak öğrencilerin pratik deneyim, burs ve istihdam imkânları artırılabacaktır.*

Stratejik Amaç 3:

Okulun amaçlarına ulaşmasını sağlayacak kurumsal imkân ve yetkinlikler verimli ve sürdürülebilir bir şekilde geliştirilecektir.

Stratejik Hedef 3.1

Okulun fiziki mekânlarının okulun ihtiyaç ve hedefleri doğrultusunda iyileştirilmesi sağlanacaktır.

Stratejik Hedef 3.2

Okul yöneticilerinin ve öğretmenlerin mesleki gelişimleri güçlendirilecektir

Stratejik Hedef 3.3

Eğitim ve öğretimin bilişsel, duyuşsal ve davranışsal açıdan sağlıklı ve güvenli bir ortamda gerçekleştirilmesi için okul sağlığı ve güvenliği geliştirilecektir.

3.3. Amaç, Hedef, Gösterge ve Stratejiler

Tablo 7. Hedef Kartları

TEMA	Eğitim Öğretime Erişim ve Katılım						
Okul Kurum Türü	Mesleki ve Teknik Anadolu Lisesi (MTAL)						
Amaç 1	A1. Öğrencilerin eğitim ve öğretime etkin katılımlarıyla tamamlamalarını sağlamak.						
Hedef 1.1.	Öğrencilerin okula erişim, devam ve okulu tamamlama oranları artırılabacaktır.						
Performans Göstergeleri	Hedefe Etkisi (%)	Plan Dönemi Başlangıç Değeri	2024	2025	2026	2027	2028
PG1.1.1. Bir eğitim ve Öğretim yılında devamsızlık süresi 20 günden (mazeretli ve mazeretsiz) fazla olan öğrenci oranı (%)	20	3,2	3,1	2,9	2,5	2,2	1,8
PG1.1.2. Bir eğitim ve öğretim yılında sınıf tekrar eden öğrenci oranı (%)	20	4	3,5	3	2	1	1
PG1.1.3. Bir eğitim ve öğretim yılında örgün eğitimden ayrılan öğrenci oranı (%)	20	20	15	12	10	7	5
PG1.1.4. Okula kayıt olanların mezun olma oranı (%)	20	80	80	85	90	95	95
PG1.1.5. Bir eğitim ve öğretim yılında destekleme ve yetiştirme kurslarına kayıt yaptıran öğrenci oranı	10	15	15	16	17	18	20
PG1.1.6. Destekleme ve yetiştirme kurslarındaki toplam ders saatinin 1/5'ine devam etmeyen öğrenci oranı (%)	10	40	40	30	20	20	15
Stratejiler	S1. Öğrencilerin devamsızlık nedenleri belirlenecek, öğrenci ve veli iş birliğiyle bu nedenleri ortadan kaldırmaya yönelik çalışmalar yürütülecektir. S2. Öğrenci devamsızlığının olumsuz etkilerini azaltmaya yönelik eksik kazanımların giderilmesi, sosyal etkinlikler, uzaktan öğrenme olanaklarına ilişkin farkındalık çalışmaları gibi telafi tedbirleri alınacaktır. S3. Okul ortamının öğrenciler için cazip hale gelmesini sağlayacak sosyal, sportif vb. imkânlar artırılabacaktır. S4. Sınıf tekrarı nedenleri araştırılarak buna yönelik önleyici tedbirler geliştirilecektir. S5. DYK kurslarına devamsızlık nedenleri araştırılarak devamsızlığı azaltacak çalışmaları yapılacaktır. S6. Öğrencilerin örgün eğitimden ayrılma nedenleri araştırılıp okul kaynaklı nedenlerin ortadan kaldırılmasına yönelik tedbirler alınacaktır. S7. Özel eğitim ihtiyacı olan öğrencilerin uygun alanda eğitim alabilmeleri için rehberlik ve yönlendirme faaliyetleri yapılacaktır. S8. Öğrencilerin okula, okul kültürüne ve eğitim alacakları alana uyumunu güçlendirmek için çalışmalar yürütülecektir..						

TEMA	Eđitim Öğretime Erişim ve Katılım						
Okul Kurum Türü	Mesleki ve Teknik Anadolu Lisesi (MTAL)						
Amaç 1	A1. Öğrencilerin eğitim ve öğretime etkin katılımlarıyla tamamlamalarını sağlamak.						
Hedef 1.2.	Öğrencilerin ders dışı etkinliklere katılım oranları artırılacaktır.						
Performans Göstergeleri	Hedefe Etkisi (%)	Plan Dönemi Başlangıç Deđeri	2024	2025	2026	2027	2028
PG1.2.1. Bir eğitim ve öğretim yılında bilimsel, sosyal, kültürel, sanatsal ve sportif alanlarda kurum içi ve kurum dışı en az iki faaliyete katılan öğrenci oranı (%)	50	10	10	15	20	25	30
PG1.2.2. Bir eğitim ve öğretim yılında en az iki toplum hizmeti faaliyetine katılan öğrenci oranı (%)	20	10	10	15	20	25	30
PG1.2.3. Bir eğitim ve öğretim yılında yerel, ulusal ve uluslararası proje, yarışma vb. etkinliklere katılan öğrenci oranı (%)	30	10	10	15	20	25	30
Stratejiler	<p>S1. Her bir öğrencinin bir kulüp faaliyetinde aktif olarak yer alması sağlanarak kulüp faaliyetlerinin etkinliđi artırılacaktır.</p> <p>S2. Öğrencilerin seviyelerine uygun olarak toplumsal sorunların çözümüne katkı sağlamak amacıyla afet ve acil durum, çevre, eğitim, spor, kültür ve turizm, sağlık ve sosyal hizmetler alanlarında toplum hizmeti faaliyetlerine katılımları artırılacaktır.</p> <p>S3. Öğrencilerin yerel, ulusal ve uluslararası proje ve yarışmalara katılmaları teşvik edilecektir.</p> <p>S4. Okulda eğitimi verilen meslek alanlarının öğretim programı kazanımlarına uygun olarak kurum dışı etkinliklere katılım teşvik edilecektir.</p> <p>S5. Okulda oluşturulacak bilim kulübü aracılıđıyla yerel düzeyde etkinliklerin düzenlenmesi sağlanacaktır.</p> <p>S6. Sektörle iş birliđi içerisinde yürütölen bilimsel, sosyal, kültürel, sanatsal ve sportif alanlardaki faaliyetler artırılacaktır.</p>						

TEMA	Eđitim Öğretime Eriřim ve Katılım						
Okul Kurum Türü	Mesleki ve Teknik Anadolu Lisesi (MTAL)						
Amaç 2	Ulusal ve uluslararası alanda mesleki yeterliliđi ile kabul gören, mesleki deđerlere sahip, yaratıcı, yenilikçi, girişimci, üretken, ekonomiye deđer katan ehil işğücü yetiřtirilmesi sađlanacaktır.						
Hedef 2.1.	Öđrencilerin genel derslerdeki başarı ortalamaları artırılacaktır.						
Performans Göstergeleri	Hedefe Etkisi (%)	Plan Dönemi Bařlangıç Deđeri	2024	2025	2026	2027	2028
PG2.1.1. Matematik dersi not ortalaması	25	40	40	45	50	55	60
PG2.1.2. Türk dili ve Edebiyatı dersi not ortalaması	25	45	45	50	55	60	65
PG2.1.3. Ortak dersler not ortalaması	25	40	40	45	50	55	60
PG2.1.4. Yabancı dil dersleri not ortalaması	15	50	50	55	60	65	70
PG2.1.5. Öğrenci başına okunan kitap ortalaması	10	15	15	16	17	18	20
Stratejiler	<p>S1. Öğrencilerin genel derslerdeki kazanım eksiklikleri tespit edilerek destekleme ve yetiřtirme kurslarıyla akademik yeterliklerinin artırılması sađlanacaktır.</p> <p>S2. Uzaktan eğitim videoları aracılıđıyla öğrencilerin tamamlayıcı ve destekleyici eğitim almaları sađlanacaktır.</p> <p>S3. Okulda düzenlenen münazara, panel vb. etkinlikler vasıtasıyla öğrencilerin dili kullanma ve kendilerini ifade etme becerileri geliřtirilecektir.</p> <p>S4. Öğrencilerin kitap okumasını teşvik etmek için etkinlikler düzenlenecektir.</p> <p>S5. Okul içinde makale, kompozisyon yazma, resim yapma vb. yarışmalar düzenlenecek ve öğrencilerin ödüllendirilmesi sađlanacaktır.</p> <p>S6. Derslerde proje tabanlı yöntem kullanılarak öğrencilerin analiz, sentez ve deđerlendirme becerilerinin geliřtirilmesi sađlanacaktır.</p> <p>S7. Her bir öğrencinin hazır bulunuřluk seviyesine uygun en az bir proje ve etkinliđe katılması sađlanacaktır.</p>						

TEMA	Eđitim Öğretime Eriřim ve Katılım						
Okul Kurum Türü	Mesleki ve Teknik Anadolu Lisesi (MTAL)						
Amaç 2	Ulusal ve uluslararası alanda mesleki yeterliliđi ile kabul gören, mesleki deđerlere sahip, yaratıcı, yenilikçi, girişimci, üretken, ekonomiye deđer katan ehil işğücü yetiřtirilmesi sađlanacaktır.						
Hedef 2.2.	Öđrencilerin mesleki beceri ve yetkinlikleri geliřtirilecektir						
Performans Göstergeleri	Hedefe Etkisi (%)	Plan Dönemi Bařlangıç Deđeri	2024	2025	2026	2027	2028
PG2.2.1. Meslek dersleri yıl sonu puan ortalaması	25	55	55	60	65	65	70
PG2.2.2. Beceri eđitimi yıl sonu puan ortalaması	25	70	70	75	80	85	90
PG2.2.3. Beceri eđitimi alan öđrencilerden işletmenin öđrenci becerileri ile ilgili memnuniyet oranı	25	70	70	80	85	90	95
PG2.2.4. Beceri eđitimi alan öđrencilerden işletmenin mesleki etik ile ilgili memnuniyet oranı	10	70	70	80	85	90	95
PG2.2.5. Öđrencilerin beceri eđitimi aldıkları işletmeden memnuniyet oranı	10	70	70	80	85	90	95
PG2.2.6. Buluş, patent, marka ve faydalı model bařvuru sayısı	5	2	2	3	4	4	5
Stratejiler	<p>S1. Meslek derslerinde proje tabanlı yöntem kullanılarak öđrencilerin analiz, sentez ve deđerlendirme becerilerinin geliřtirilmesi sađlanacaktır.</p> <p>S2. Bakanlık tarafından hazırlanan eđitim-iř ahlakı ve öđrenci yeterlilikleri anketlerinin işletmeler ve öđrenciler tarafından doldurması sađlanacaktır. Anket sonuçları deđerlendirilerek sonuçlara uygun stratejiler belirlenecektir.</p> <p>S3. Öđrencilerin atölye ve laboratuvar derslerinde fiziki mekân sorumluluđu alması sađlanarak öđrencilerde sorumluluk bilinci geliřtirilecektir.</p> <p>S4. Mesleki ve teknik eđitimle ilgili yerel, ulusal ve uluslararası boyutta düzenlenen etkinliklere katılım sađlanacaktır.</p> <p>S5. Öđrencilerin alanlarında becerilerini geliřtirmelerini, mesleki yeterliklerinin farkına varmalarını sađlamak amacıyla fikri mülkiyet alanında çalışmalar geliřtirilecektir.</p> <p>S6. Çevre okullarda eđitim gören öđrencilerde iklim deđiřikliđi ve yeřil dönüşüm konularında farkındalık oluřturulmasına yönelik faaliyetler gerçekeřtirilecektir.</p>						

TEMA	Eđitim Öğretime Erişim ve Katılım						
Okul Kurum Türü	Mesleki ve Teknik Anadolu Lisesi (MTAL)						
Amaç 2	Ulusal ve uluslararası alanda mesleki yeterliliđi ile kabul gören, mesleki değere sahip, yaratıcı, yenilikçi, girişimci, üretken, ekonomiye değere katan ehil işgücü yetiştirilmesi sağlanacaktır.						
Hedef 2.3.	H2.3. Bir üst öğrenime yerleşen mesleki ve teknik ortaöğretim öğrencileri sayısı artırılabacaktır.						
Performans Göstergeleri	Hedefe Etkisi (%)	Plan Dönemi Başlangıç Deđeri	2024	2025	2026	2027	2028
PG2.3.1. Alanında bir üst öğrenime yerleşen öğrenci oranı	50	10	-	15	20	25	30
PG2.3.2. Ön lisans programlarına yerleşen öğrenci oranı	30	9	-	15	20	25	30
PG2.3.3. Lisans programlarına yerleşen öğrenci oranı	20	5	-	10	15	20	25
Stratejiler	S1. Destekleme ve yetiştirme kurslarıyla öğrencilerin genel bilgi ve kültür derslerindeki yeterlilikleri arttırılacaktır. S2. Dijital platformlarla öğrenciler akademik anlamda desteklenecektir. S3. Öğrencileri ilgi, yetenek ve ihtiyaçları doğrultusunda bir üst öğrenim programına hazırlayacak mesleki ve eğitsel rehberlik faaliyetleri yürütülecektir.						

TEMA	Eđitim Öğretime Eriřim ve Katılım						
Okul Kurum Türü	Mesleki ve Teknik Anadolu Lisesi (MTAL)						
Amaç 2	Ulusal ve uluslararası alanda mesleki yeterliliđi ile kabul gören, mesleki deđerlere sahip, yaratıcı, yenilikçi, girişimci, üretken, ekonomiye deđer katan ehil işgücü yetiřtirilmesi sađlanacaktır.						
Hedef 2.4.	H2.4. Öğrencilerin akademik ve yařam becerileri geliřtirilmesi için rehberlik faaliyetleri güçlendirilecektir						
Performans Göstergeleri	Hedefe Etkisi (%)	Plan Dönemi Bařlangıç Deđeri	2024	2025	2026	2027	2028
PG2.4.1. Öğrenci görüşmeleri sayısı	30	30	30	40	50	60	70
PG2.4.2. Veli görüşmeleri sayısı	20	20	20	30	40	50	60
PG2.4.3. Öğretmen görüşmeleri sayısı	10	10	10	15	20	25	30
PG2.4.4. Düzenlenen etkinlik sayısı	15	15	15	20	25	30	30
PG2.4.5. Bireysel ve grup bařarisını artırma uygulamaları sayısı	15	5	5	10	15	20	25
PG2.4.6. Düzenlenen kariyer günü sayısı	5	5	10	15	20	25	30
Stratejiler	<p>S1. Sınıf rehber öğretmen ve okul rehber öğretmen arasındaki çalıřma iş birliđi güçlendirilerek sađlıklı ruh yapısına sahip, kendisini keřfetmeyi öğrenmiř mutlu bireyler yetiřtirmeyi sađlamak amacıyla etkinlikler/uygulamalar gerçeleştirilecektir.</p> <p>S2. Rehberlik faaliyetlerinin önemi ile ilgili öğretmenlere yönelik farkındalık faaliyetleri geliřtirilecektir.</p> <p>S3. Öğrencilerin yař dönem özellikleri, bu dönemde karşılaşılabilecek sorunlar ve bu sorunlarla bař etme, öğrenci-veli sađlıklı iletişim kurma yöntemleriyle ilgili velilere yönelik etkinlikler düzenlenerek velilerin eğitim süreçlerinde yer alması sađlanacaktır.</p> <p>S4. Mesleki ve teknik ortaöğretimden mezun ve alanlarında bařarı sađlamıř bireylerle birlikte kariyer günleri düzenlenerek öğrencilerin motivasyonlarının artırılması sađlanacaktır.S5. Sektörle iş birliđi içinde seminer düzenlenerek öğrencilerde girişimcilik konusunda farkındalıklarının artırılması sađlanacaktır..</p>						

TEMA	Eđitim Öğretime Eriřim ve Katılım						
Okul Kurum Türü	Mesleki ve Teknik Anadolu Lisesi (MTAL)						
Amaç 2	Ulusal ve uluslararası alanda mesleki yeterliliđi ile kabul gören, mesleki deđerlere sahip, yaratıcı, yenilikçi, girişimci, üretken, ekonomiye deđer katan ehil işğücü yetiřtirilmesi sađlanacaktır.						
Hedef 2.5.	H2.5. Sektörle işbirlikleri artırılarak öğrencilerin pratik deneyim, burs ve istihdam imkânları artırılacaktır.						
Performans Göstergeleri	Hedefe Etkisi (%)	Plan Dönemi Başlangıç Deđeri	2024	2025	2026	2027	2028
PG2.5.1. Sektörle iş birliđi kapsamında imzalanan protokol sayısı	15	-	-	1	1	1	1
PG2.5.2. Protokol kapsamında beceri eğitimi alan öğrenci sayısı	20	80	80	100	110	110	110
PG2.5.3. Protokol kapsamında düzenlenen işbaşı eğitimlerine katılan öğretmen sayısı	20	8	8	10	12	14	16
PG2.5.4. Protokol kapsamında burs alan öğrenci sayısı	15	-	-	2	3	4	5
PG2.5.5. Protokol imzalanan kurum/kuruluşlarda mezuniyetten sonra istihdam edilen öğrenci sayısı	30	20	20	25	30	35	40
Stratejiler	<p>S1. Öğrencilerin burs, staj/beceri eğitimi ve istihdam imkânlarını artırmak, öğretmenlerin mesleki gelişimlerini sađlamak amacıyla işbaşı eğitimleri düzenlemek için mesleki ve teknik ortaöğretimde eğitimi verilen alanlarda sektörle iş birliđini güçlendirecek protokollerin sayısı artırılacaktır.</p> <p>S2. İmzalanan protokollerin yürütülme süreçleri ve uygulama sonuçları izlenerek elde edilen veriler ulusal boyutta oluşturulan protokol izleme sistemine girilecektir.</p> <p>S3. Merkezi ve mahallî düzeyde protokoller kapsamında düzenlenen işbaşı eğitimlerine öğretmenlerin katılımı sađlanacaktır.</p> <p>S4. Okul yöneticilerinin sektörle iletişim ve iş birliđi becerileri güçlendirilecektir.</p>						

TEMA	Eđitim Öğretime Eriřim ve Katılım						
Okul Kurum Türü	Mesleki ve Teknik Anadolu Lisesi (MTAL)						
Amaç 3	Okulun amaçlarına ulaşmasını sağlayacak kurumsal imkân ve yetkinlikler verimli ve sürdürülebilir bir şekilde geliştirilecektir						
Hedef 3.1	Okulun fiziki mekânlarının okulun ihtiyaç ve hedefleri doğrultusunda iyileştirilmesi sağlanacaktır.						
Performans Göstergeleri	Hedefe Etkisi (%)	Plan Dönemi Başlangıç Deđeri	2024	2025	2026	2027	2028
PG3.1.2.İyileştirilen fiziki mekân (derslik, spor salonu, kütüphane, pansiyon vb.) sayısı	30	3	3	4	4	5	5
PG3.1.2. Sektörle iş birliđi içerisinde yenilenen atölye ve laboratuvar sayısı	30	4	4	5	5	6	6
PG3.1.3. Fiziksel mekanların temizlik ve hijyenine ilişkin memnuniyet oranı (%)	20	70	70	75	80	85	90
PG3.1.4. Altyapı ve donatım eksikliđi bulunan fiziksel birim sayısı	20	2	2	1	1	0	0
Stratejiler	<p>S1. Okulun fiziki mekânlarının durum tespiti yapılacak ve iyileştirilmesi için önceliklendirilmiş bir plan doğrultusunda çalışmalar yapılacaktır.</p> <p>S2. Fiziki mekânların iyileştirilmesi için kamu idareleri, belediyeler ve işverenlerle iş birlikleri yapılacaktır.</p> <p>S3. Atölye ve laboratuvarların iyileştirilmesi için sektör ile iş birlikleri yapılacaktır.</p> <p>S4. Biliřim altyapısını güçlendirmek amacıyla sektörle iş birlikleri yapılacaktır.</p> <p>S5. Temizlik ve hijyen memnuniyet düzeyi belirlemek için anketler uygulanarak yapılacak deđerlendirmeler sonucunda gerekli tedbirler alınacaktır.</p>						

TEMA	Eđitim Öğretime Eriřim ve Katılım						
Okul Kurum Türü	Mesleki ve Teknik Anadolu Lisesi (MTAL)						
Amaç 3	Okulun amaçlarına ulaşmasını sağlayacak kurumsal imkân ve yetkinlikler verimli ve sürdürülebilir bir şekilde geliştirilecektir						
Hedef 3.2	H3.2. Okul yöneticilerinin ve öğretmenlerin mesleki gelişimleri güçlendirilecektir.						
Performans Göstergeleri	Hedefe Etkisi (%)	Plan Dönemi Başlangıç Deđeri	2024	2025	2026	2027	2028
PG3.2.1. Hizmet ii eğitim alan yönetici ve öğretmen oranı (%)	20	75	75	80	85	90	95
PG3.2.2. İş başı eğitim alan atölye ve laboratuvar öğretmen oranı (%)	20	5	5	10	15	20	25
PG3.2.3. Hizmet ii eğitim alan genel bilgi ve kültür dersleri öğretmen oranı (%)	20	70	70	75	80	85	90
PG3.2.4. Hizmet ii eğitim alan atölye ve laboratuvar öğretmen oranı (%)	20	70	70	75	80	85	90
PG3.2.5. Uzaktan hizmet ii eğitime katılan öğretmen oranı (%)	20	80	80	85	90	90	95
Stratejiler	<p>S1. Okul yöneticilerinin ve öğretmenlerin mesleki gelişim ihtiyaçları tespit edilerek, bu ihtiyaçları gidermeye yönelik bir mesleki gelişim planı hazırlanacaktır.</p> <p>S2. Sektörle yapılan iş birlikleri kapsamında atölye ve laboratuvar öğretmenlerinin iş başı eğitim almaları sağlanacaktır.</p> <p>S3. Kültür öğretmenlerinin alanlarında mesleki gelişimlerini ve öğretmenlik yeterliklerini geliştirmek için yerel ve merkezi düzeyde eğitim almaları sağlanacaktır.</p> <p>S4. Atölye ve laboratuvar öğretmenlerinin alanlarında mesleki gelişimlerini ve öğretmenlik yeterliklerini geliştirmek için yerel ve merkezi düzeyde eğitim almaları sağlanacaktır.</p> <p>S5. Okul yöneticilerinin ve öğretmenlerin uzaktan hizmet ii eğitimlere katılmaları teşvik edilecektir.</p> <p>S6. Okul personelinin motivasyon, iş doyumunu ve kurumsal bağlılık düzeylerini artıracak çalışmalar yapılacaktır.</p>						

TEMA	Eđitim Öğretime Eriřim ve Katılım						
Okul Kurum Türü	Mesleki ve Teknik Anadolu Lisesi (MTAL)						
Amaç 3	Okulun amaçlarına ulaşmasını sağlayacak kurumsal imkân ve yetkinlikler verimli ve sürdürülebilir bir şekilde geliştirilecektir						
Hedef 3.3	Eđitim ve öğretimin biliřsel, duyuřsal ve davranıřsal açıdan sađlıklı ve güvenli bir ortamda gerçekleştirilmesi için okul sađlığı ve güvenliđi geliştirilecektir.						
Performans Göstergeleri	Hedefe Etkisi (%)	Plan Dönemi Bařlangıç Deđeri	2024	2025	2026	2027	2028
PG3.3.1. Atölye ve laboratuvarlarda yařanan iř kazası sayısı	10	-	-	-	-	-	-
PG3.3.2. Okulda yařanan kaza sayısı	10	-	-	-	-	-	-
PG3.3.3. Bađımlılıkla mücadele ile ilgili konularda eđitim alan öğrenci ve öğretmen sayısı	20	40	40	50	55	60	65
PG3.3.4. Akran zorbalığı ve siber zorbalıkla ilgili konularda eđitim alan öğrenci ve öğretmen sayısı	10	40	40	50	60	70	80
PG3.3.5. Sađlıklı beslenme ve obezite ile ilgili konularda verilen eđitim alan öğrenci ve öğretmen sayısı	10	40	40	50	60	70	80
PG3.3.6. Hijyen, gıda güvenliđi, bulařıcı hastalıklar ile ilgili konularda verilen eđitim alan öğrenci ve öğretmensayısı	10	80	80	85	90	95	100
PG3.3.7. Disiplin kuruluna sevk edilen olayı sayısı	10	60	60	50	40	30	20
PG3.3.8. Sivil savunma eđitimlerine katılan öğrenci ve öğretmen sayısı	10	10	10	15	20	30	40
PG3.3.9. Afet ve acil durum tatbikat sayısı	10	5	5	6	7	8	9

Stratejiler

- S1. Atölye ve laboratuvarlarda iş kazası yaşanmaması için bilgilendirme faaliyetleri yapılacak ve eğitim ortamları iş güvenliği ve sağlığına uygun hâle getirilecektir.
- S2. Öğrenci, öğretmen ve velilerde farkındalık oluşturmak için bağımlılıkla mücadele, akran zorbalığı, siber zorbalık, sağlıklı beslenme ve obezite, hijyen, bulaşıcı hastalıklar ve gıda güvenliği gibi konularda alan uzmanları ile iş birliğinde eğitimler düzenlenecektir.
- S3. Okulda yaşanan disiplin olaylarının nedeni rehber öğretmen koordinasyonunda sınıf rehber öğretmeni ve öğrencilerin diğer öğretmenleriyle iş birliğinde tespit edilerek bu konuda çalışmalar yapılarak öğrencilerin ve velilerin farkındalıkları artırılacaktır.
- S4. Başarılı ve örnek davranış sergileyen öğrencilerin onur belgesiyle ödüllendirilmesi ve bu öğrencilerin diğer öğrencilere örnek olması sağlanacaktır.
- S5. Doğa, insan ve teknoloji kaynaklı (deprem, sel, heyelan, yangın, çığ ve salgın hastalıklar vd.) afetlere karşı gerekli tedbirlerin alınması için çalışmalar yapılacaktır.
- S6. Doğa, insan ve teknoloji kaynaklı (deprem, sel, heyelan, yangın, çığ ve salgın hastalıklar vd.) konularında alan uzmanları ile iş birliğinde öğretmen, öğrenci ve velilere farkındalık eğitimleri verilecektir.
- S7. Sivil savunma alanında kulüp faaliyetleri kapsamında etkinlikler düzenlenecektir. S8. Okulun afet ve acil durum eylem planının güncel tutulması sağlanacaktır.
- S9. Afet ve acil durum tatbikatları düzenlenecektir.

4. MALİYETLENDİRME

Hedef tablosunda bulunan amaçlara dair yıllık yapılan harcama miktarlarını göstermelidir. **Tablo 8.** Amaç ve Hedef Maliyetleri Tablosu

Amaç ve Hedef No	2024	2025	2026	2027	2028	TOPLAM
AMAÇ 1 Öğrencilerin eğitim ve öğretime etkin katılımlarıyla tamamlamalarını sağlamak.	10.000	15.000	20.000	30.000	40.000	115.000
HEDEF 1.1 Öğrencilerin okula erişim, devam ve okulu tamamlama oranları artırılabacaktır.	5.000	5.000	10.000	15.000	20.000	55.000
HEDEF 1.2 Öğrencilerin ders dışı etkinliklere katılım oranları artırılabacaktır.	5.000	10.000	10.000	15.000	20.000	60.000

Amaç ve Hedef No	2024	2025	2026	2027	2028	TOPLAM
AMAÇ 2 Ulusal ve uluslararası alanda mesleki yeterliliği ile kabul gören, mesleki değerlere sahip,yaratıcı, yenilikçi, girişimci, üretken, ekonomiye değer katan ehil işgücü yetiştirilmesi sağlanacaktır.	50.000	60.000	70.000	80.000	90.000	350.000
HEDEF 2.1 Öğrencilerin genel derslerdeki başarı ortalamaları artırılabacaktır	10.000	12.000	14.000	16.000	18.000	70.000
HEDEF 2.2 Öğrencilerin mesleki beceri ve yetkinlikleri geliştirilecektir.	10.000	12.000	14.000	16.000	18.000	70.000
HEDEF 2.3 Bir üst öğrenime yerleşen mesleki ve teknik ortaöğretim öğrencileri sayısı artırılabacaktır.	10.000	12.000	14.000	16.000	18.000	70.000
HEDEF 2.4 Öğrencilerin akademik ve yaşam becerileri geliştirilmesi için rehberlik faaliyetleri güçlendirilecektir	10.000	12.000	14.000	16.000	18.000	70.000
HEDEF 2.5 Sektörle işbirlikleri artırılarak öğrencilerin pratik deneyim, burs ve istihdam imkânları artırılabacaktır	10.000	12.000	14.000	16.000	18.000	70.000

Amaç ve Hedef No	2024	2025	2026	2027	2028	TOPLAM
AMAÇ 3 Okulun amaçlarına ulaşmasını sağlayacak kurumsal imkân ve yetkinlikler verimli ve sürdürülebilir bir şekilde geliştirilecektir.	60.000	75.000	90.000	120.000	150.000	495.000
HEDEF 3.1 Okulun fiziki mekânlarının okulun ihtiyaç ve hedefleri doğrultusunda iyileştirilmesi sağlanacaktır.	20.000	25.000	30.000	40.000	50.000	165.000
HEDEF 3.2 Okul yöneticilerinin ve öğretmenlerin mesleki gelişimleri güçlendirilecektir	20.000	25.000	30.000	40.000	50.000	165.000
HEDEF 3.3 Eğitim ve öğretimin bilişsel, duyuşsal ve davranışsal açıdan sağlıklı ve güvenli bir ortamda gerçekleştirilmesi için okul sağlığı ve güvenliği geliştirilecektir.	20.000	25.000	30.000	40.000	50.000	165.000

5. İZLEME ve DEĞERLENDİRME

5.1. Altınoluk Fernur Sözen Meslek Lisei 2024-2028 Stratejik Planı İzleme ve Değerlendirme Modeli

Altınoluk Fernur Sözen Mesleki ve Teknik Anadolu Lisesi okul stratejik plan değerlendirme işlemleri Edremit İlçe Millî Eğitim Müdürlüğü ile birlikte yürütülecektir. Belirtilen temel ilkeler ve veri analiz yöntemleri doğrultusunda Edremit İlçe Millî Eğitim Müdürlüğü 2024-2028 Stratejik Planı İzleme ve Değerlendirme Modeli'nin çerçevesini;

1. Performans göstergeleri ve stratejiler bazında gerçekleşme durumlarının belirlenmesi,
2. Performans göstergelerinin gerçekleşme durumlarının hedeflerle kıyaslanması,
3. Stratejiler kapsamında yürütülen faaliyetlerin müdürlük hizmet birimlerine dağıtımının belirlenmesi,
4. Sonuçların raporlanması ve paydaşlarla paylaşımı,
5. Hedeflerden sapmaların nedenlerinin araştırılması,
6. Alternatiflerin ve çözüm önerilerinin geliştirilmesi süreçleri oluşturmaktadır.

5.2. İzleme ve Değerlendirme Sürecinin İşleyişi



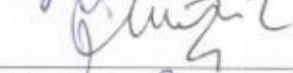


Altınoluk Fernur Sözen Mesleki ve Teknik Anadolu Lisesi Stratejik Planı'nda yer alan performans göstergelerinin gerçekleşme durumlarının tespiti yılda iki kez yapılacaktır. Ara izleme olarak nitelendirilebilecek yılın ilk altı aylık dönemini kapsayan birinci izleme kapsamında, yıl sonu değerlendirmesinde hedefe ulaşamayacağını düşündüğünüz göstergelere dair stratejiler altında eylemler gerçekleştirmeniz gerekmektedir.

Altınoluk Fernur Sözen Mesleki ve Teknik Anadolu Lisesi 2024-2028 Stratejik Plan'ının izleme ve değerlendirme süreci ve takvimi **Şekil 2'**de ifade edilmiştir.

Şekil 2. İzleme Değerlendirme Süreci



ALTINOLUK FERNUR SÖZEN MESLEKİ VE TEKNİK ANADOLU LİSESİ STRATEJİ GELİŞTİRME KURULU

Adı Soyadı	Ünvanı	Görev Yeri	İMZA
Ebru İNAL UYAN	Okul Müdürü	Altınoluk Fernur Sözen MTAL	
Vedat YÜKSEL	Müdür Yardımcısı	Altınoluk Fernur Sözen MTAL	
Alev TEKEOĞLU	Öğretmen	Altınoluk Fernur Sözen MTAL	
Fethiye ALTAY	Okul Aile Başkanı	Altınoluk Fernur Sözen MTAL	
Songül AÇIKGÖZ	Okul Aile Birliği Yönetim Kurulu Üyesi	Altınoluk Fernur Sözen MTAL	

ALTINOLUK FERNUR SÖZEN MESLEKİ VE TEKNİK ANADOLU LİSESİ STRATEJİK PLANLAMA EKİBİ

Adı Soyadı	Ünvanı	Görev Yeri	İMZA
Jale DEMİRCAN	Müdür Yardımcısı	Altınoluk Fernur Sözen MTAL	
Nazan ERBAŞ	Rehber Öğretmen	Altınoluk Fernur Sözen MTAL	
Seyfettin SOYKAYA	Öğretmen	Altınoluk Fernur Sözen MTAL	
Özgür ÇINAR	Öğretmen	Altınoluk Fernur Sözen MTAL	
Hasan HANÇER	Öğretmen	Altınoluk Fernur Sözen MTAL	
Nazan ŞEN	Veli	Altınoluk Fernur Sözen MTAL	